

Utbildningsnämnden

## **Årsrapport 2021**

### **Utbildningsnämnden**

Innehållsförteckning:

|  |                  |
|--|------------------|
| <b><u>1. SAMMANFATTNING .....</u></b>                            | <b><u>3</u></b>  |
| <b><u>2. UPPFÖLJNING AV NÄMNDENS MÅL OCH NYCKELTAL .....</u></b> | <b><u>6</u></b>  |
| 2.1 KOMMUNFULLMÄKTIGES MÅL FÖR UTBILDNINGSNÄMNDEN                | 6                |
| 2.2 SAMMANSTÄLLNING PROGNOSE FÖR MÅLUPPFYLLELSE                  | 15               |
| 2.3 NÄMNDENS EGNA MÅL  | 15               |
| 2.4 KOMMUNFULLMÄKTIGES MÅL FÖR GOD EKONOMISK HUSHÅLLNING         | 51               |
| 2.5 UTREDNINGSUPPDRAG AV KOMMUNFULLMÄKTIGE                       | 52               |
| <b><u>3. PRESTATIONER .....</u></b>                              | <b><u>56</u></b> |
| <b><u>4. EKONOMI .....</u></b>                                   | <b><u>58</u></b> |
| 4.1 BUDGET OCH BUDGETÄNDRINGAR                                   | 58               |
| 4.2 RESULTAT, ÖVERGRIPANDE                                       | 59               |
| 4.3 RESULTAT PER VERKSAMHET                                      | 60               |
| 4.4 PROGNOSENA UNDER ÅRET, SAMT EVENTUELLA ÅTGÄRDER              | 65               |
| 4.5 INVESTERINGAR  | 66               |
| <b><u>5. MEDARBETARE .....</u></b>                               | <b><u>66</u></b> |
| 5.1 PERSONALSTATISTIK  | 67               |
| 5.2 KOMPETENSFÖRSÖRJNING   | 68               |
| 5.3 MÅNGFALD OCH JÄMSTÄLLDHET                                    | 69               |
| 5.4 ARBETSMILJÖ OCH HÄLSA  | 69               |
| <b><u>6. ÅRETS VERKSAMHET I ÖVRIGT .....</u></b>                 | <b><u>72</u></b> |
| 6.1 REVIDERADE KURSPLANER  | 72               |
| 6.2 GRUNDSÄRSKOLA  | 73               |
| 6.3 LOKALER  | 73               |
| 6.4 PANDEMI  | 74               |
| <b><u>7. INTERNKONTROLL .....</u></b>                            | <b><u>76</u></b> |
| <b><u>8. UPPFÖLJNING UTIFRÅN STYRDOKUMENT .....</u></b>          | <b><u>77</u></b> |
| 8.1 KLAGOMÅL   | 78               |
| 8.2 KRÄNKNINGAR OCH TRAKASSERIER ENLIGT SKOLLAGEN                | 78               |
| 8.3 SKOLPLIKTSBEVAKNING  | 79               |
| 8.4 ANMÄLNINGAR OCH TILLSYN                                      | 82               |

## **8.5 ÖVERKLAGANDEN**

**83**

## **8.6 BARN OCH ELEVERS SÄKERHET I FÖRSKOLA, SKOLA OCH FRITIDSHEM**

**84**

# **1. Sammanfattning**

Utbildningsnämnden har tagit fram en årsrapport för perioden januari-december 2021.

Bedömningen är att 2 mål uppnås och ett mål inte uppnås.

För att lyfta upp några glädjande resultat så är det glädjande att trots att undervisningen bedrivits till stor del genom fjärrundervisning på kommunens högstadieskola så har kommunens niondeklassare ett mycket bra resultat.

Sjukfrånvaron i förvaltningen som helhet har minskat jämfört med samma period 2021 dock har förskolans frånvaro ökat. Föreskrifterna för att minska smittspridningen bidrar till sjukfrånvaron. Det finns även frånvaro kopplat till smittade av covid-19. Förvaltningens totala sjukfrånvaro uppgår per den 31 december till 8,06 %. För förskolan är frånvaron 12,18 % och för skolan 6,21 %. Kommunens totala sjukfrånvaro var 8,63 % för perioden.

Pandemin har sedan mars 2020 överskuggat alla utmaningar. Sedan mars har konsekvenser och åtgärder för att parera pandemins verkningar varit en stor del av arbetet. Frånvaron för barn, elever och medarbetare har i vissa perioder varit extremt hög. Det har varit ett extraordinärt arbete som bedrivits för att förhindra smittspridning. Början av hösten var något lugnare dock har slutet av 2021 och början av 2022 varit drabbat av stor sjukfrånvaro. Utbildningsnämndens medarbetare har gjort en stor insats för att genomföra de föreskrifter som nämnden, regeringen och folkhälsomyndigheten beslutat om. De kompetenta och ansvarstagande medarbetarna ska alla ha en stor eloge för det arbete de gör och gjort.

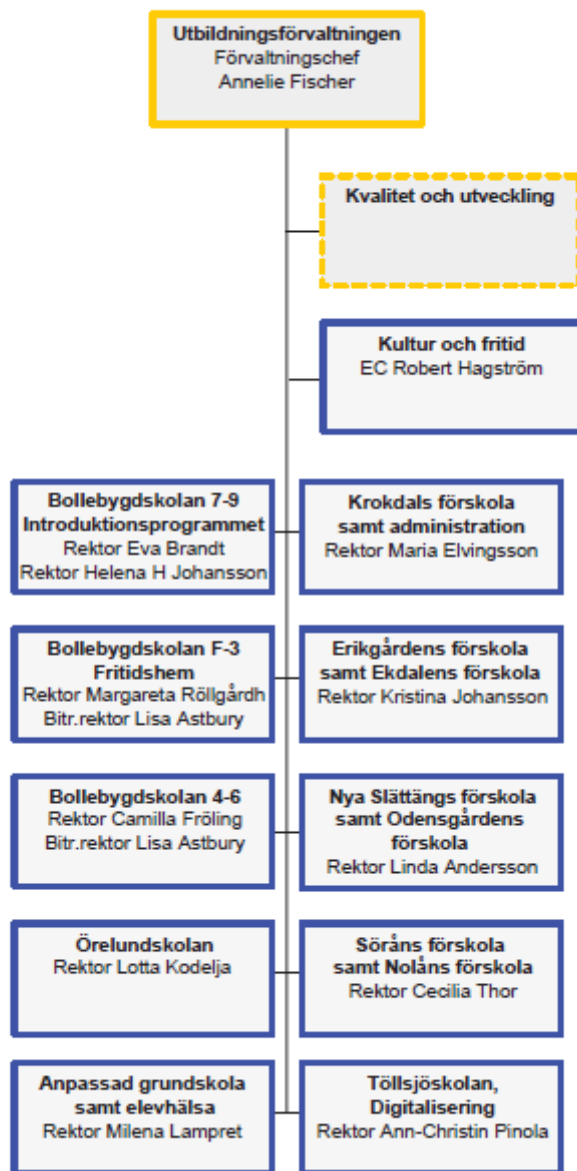
I avsaknad av en permanent lösning för centralorten finns sedan skolstart paviljonger vid Bollebygds skolan. Glädjande är att kommunen from höstterminen

har en egen grundsärskola i permanenta lokaler. Det finns också framtaget ett förslag från planavdelningen av lokalisering förskola i Olsfors vilket skulle lösa lokalsituationen för skola och bibliotek i Olsfors.

Det ekonomiska resultatet för året är ett överskott på 4,9 miljoner kronor. Överskottet härrör främst från grundsärskola, förskola och fritidshem. Nämnden la inför året en buffert på grundsärskolan med beredskap för de elever som är under utredning och beslut ännu ej har fattats. Den höga frånvaron för sjukdom samt vård av barn under hösten tillsammans med svårighet att tillsätta vikarier och tjänster har bidragit stort tillöverskott. I princip samtliga skolformer har färre barn än budgeterat och bör därför visa överskott. Dock visar grundskolan på fortsatt underskott. I uppföljningsrapporten för april prognosticerades ett underskott på 4,2 miljoner kronor. Underskottet var högst på förskola, grundskola och vuxenutbildning. Underskottet berodde främst på för höga personalkostnader jämfört budget. Åtgärder beslutades av Utbildningsnämnden och genomfördes inför höststarten 2021. Prognosarbetet är ett av förvaltningens utvecklingsområde för 2022.

Skolinspektionen genomförde tillsyn av Bollebygds kommun under våren 2021 där det konstaterades brister inom området särskilt stöd. Ett utvecklingsarbete har skett och i början av 2022 konstaterar Skolinspektionen att huvudmannen avhjälpt påtalade brister. Dock ser Utbildningsnämnden området som ett fortsatt utvecklingsområde.

### Organisationsskiss utbildningsförvaltningen 2022



## 2. Uppföljning av nämndens mål och nyckeltal

### 2.1 Kommunfullmäktiges mål för utbildningsnämnden

#### Arbete och företagande

Tabell 1. Nyckeltal

| Mål 1  | Kommunen ska vara en attraktiv och bra arbetsgivare. |             |             |          |
|--|--|-------------|-------------|----------|
| Mätmetod   | Utfall 2019  | Utfall 2020 | Utfall 2021 | Mål 2021 |
| Sjukfrånvaro   | 6,3  | 8,88        | 8,06        | Minska   |
| Andel heltidsarbetande   | 93,97  | 94,18       | 95,26       | Öka      |
| Antal chefer som implementerat "röda tråden"   | 30 %   | 80 %        | 100 %       | 100 %    |
| Insatser   |  |             |             |          |
| <p>Arbetsmiljöarbetet är viktigt för att främja hälsa och förhindra ohälsa. Under våren har de kommungemensamma arbetsmiljörutinerna förtydligats och publicerats på intranätet Insidan som stöd för chefer och medarbetare.</p> <p>Arbetet med att ta fram en ny arbetsmiljöpolicy har också påbörjats och kommer under resterade del av året och under nästa år processas i hela organisationen.</p> <p>Pågående pandemi har påverkat yrkeslivet i stort för alla medarbetare och många medarbetare har arbetat på distans hemifrån. För att fortsatt vara en attraktiv arbetsgivare bör Bollebygds kommun som arbetsgivare fortsatt erbjuda den möjligheten och under våren startades ett arbete för att ta fram förutsättningarna för fortsatt arbete på distans del av arbetstiden för de medarbetare som har möjlighet att arbeta på distans.</p> <p>Pilotprojektet gällande den nya uppföljningsmodellen för medarbetare – Den Röda Tråden – visar på goda resultat och arbetet med att implementera den i hela förvaltningen påbörjades under våren. Uppföljningsmodellen har under våren förankrats i den fackliga samverkansorganisationen och under hösten kommer Den röda tråden upp för politiskt beslut om breddinförande i hela kommunen.</p> |  |             |             |          |

I maj 2021 genomfördes medarbetarenkäten i form av frågor inom hållbart medarbetarengagemang (HME). Resultatet kommer att presenteras för organisationen under hösten och förvaltningen kommer att ta fram en handlingsplan för förbättring utifrån resultatet i enkäten.

Arbetet med att ta fram ny metod för att mäta medarbetarnas uppfattning om kommunen som attraktiv arbetsgivare har under 2021 inletts och kommer att fortsätta under 2022.

Under 2021 har arbetet inletts med att ta fram en ny arbetsmiljöutbildning för chefer och skyddsombud inletts. Den nya utbildningen kommer att vara digital och kompletteras med en del där deltagarna träffas fysiskt. Arbetet beräknas vara klart under 2022.

Under 2019 och 2020 inleddes arbetet med att ta fram en kommungemensam strategisk kompetensförsörjningsplan. Arbetet fick på grund av pågående pandemi pausas men kommer att slutföras under 2022.

Under 2021 har en ny kommungemensam introduktionsprocess för chefer tagits fram. Den nya introduktionsprocessen blir till viss del digital. Den kommungemensamma medarbetarintroduktionen har digitaliserats och implementerats under 2021.

Arbetet med att undersöka och skapa förutsättningar för chefers arbetsmiljö med hjälp av den forskningsbaserade metoden Chefoskopet har pågått under året. Arbetet har resulterat i flera förändringar i förvaltningen och skapat en god dialog om förändringsarbete utifrån chefernas förutsättningar.

En ny kommungemensam rekryteringsprocess har tagits fram under året.

Lönekartläggningen ur ett jämställdhetsperspektiv enligt gällande lagstiftning för 2021 är genomförd för 2021.

Under våren har en kunskapshöjande insats av tillitsbaserad styrning och ledning genomförts för förtroendevalda och tjänstepersoner genomförts. Dialogen i ämnet kommer att fortsätta under 2022.

#### Måluppfyllelse

Målet är uppnått

#### Uppföljning, utvärdering och analys

Rådande pandemi har resulterat i att det strategiska och långsiktiga förbättringsarbetet har fått prioriteras om. Arbetet med målet i verksamhetsplanen kommer att bli än mer prioriterat så snart verksamheten kan bedrivas normalt och hanterbart utifrån rådande pandemi.

## Trygghet, uppväxt och åldrande

### Mål 2

**Eleverna i Bollebygds kommun ska ha uppnått fullföljda studier (fullgjorda gymnasiestudier)**

### Mätmetod

Tabell 2. Nyckeltal

|   |           | 2017 | 2018 | 2019 | 2020 | 2021 |
|---|-----------|------|------|------|------|------|
| Gymnasieelever med examen eller studiebevis inom 4 år, hemkommun, andel (%)                                       | Bollebygd | 82,5 | 82,2 | 89,0 | 78,5 |      |
|   | Riket     | 78,5 | 78,6 | 78,1 | 77,9 |      |
| Gymnasieelever som uppnått grundläggande behörighet till universitet och högskola inom 4 år, hemkommun, andel (%) | Bollebygd | 58,8 | 50,5 | 59,8 | 55,9 |      |
|   | Riket     | 57,6 | 58,1 | 57,9 | 58,1 |      |



|   |           |      |      |      |      |  |
|---|-----------|------|------|------|------|--|
| B1.2.1. Andel elever som fullföljt gymnasieutbildningen inom tre år | Bollebygd | 63,4 | 73,2 | 71   | 70,9 |  |
|   | Riket     | 66   | 65,9 | 66,3 | 66,3 |  |

### Strategi för att nå målet

Betydelsefullt för eleverna på gymnasiet är att Bollebygds kommun har en bra grundskole-utbildning. Den ska vila på vetenskaplig grund och beprövad erfarenhet, kompetens personal samt ett gott samarbete mellan hem och skola. Ett viktigt stöd för det livslånga lärandet och möjligheten att söka arbete i framtiden är studie- och yrkesvägledning. Det är inte bara studie- och yrkesvägledarens (SYV) roll utan alla pedagoger i alla årskurser har i sitt uppdrag att vidga förståelsen för utbildning och lärande. I detta arbete ingår *Framtidsdagen* då Bollebygds skolan 7-9 bjuder in olika branscher för att presentera och möta elever från årskurs 6 under en dag.

Då Bollebygds kommun inte har något eget gymnasium finns det svårigheter med att stödja och följa upp eleverna på individnivå.

Våren 2020 har Bollebygds kommun fått en godkänd ansökan om ESF-medel till "VI-projektet" <sup>1</sup> genom Sjuhärads kommunalförbund och Folkhögskolan i Väst. Målgruppen är unga vuxna som varken arbetar eller studerar, UVAS, 15-24 år. Övergripande mål är att matcha individen med insats för att återuppta studier, gå in i nya studier eller närma sig arbete, samt minska psykisk ohälsa och stärka självkänsla.

För Bollebygds kommuns del kommer arbetet till övervägande del skötas av kommunens KAA-ansvariga på Arbetsmarknadsenheten, men ett nära samarbete med andra delar av Socialförvaltningen, Närhälsa, Arbetsförmedling och Utbildningsförvaltning är en förutsättning för ett lyckat resultat. En lokal projektplan är framtagen, där arbetet med målgruppen ska stärkas genom att utveckla nya metoder och aktiviteter, förbättra samverkan mellan olika aktörer för

---

<sup>1</sup> [Äg din framtid - VGR Folkhögskolor \(vgr.folkhogskolor.se\)](https://vgr.folkhogskolor.se/)

att bättre möta ungdomars behov, och i samband med det öka kompetens och kunskap.

Insatserna startade i samband med höstterminen 2020 och ska pågå fram till juni 2022.

Västra Götalandsregionen har i sin plan för psykisk hälsa valt en indikator för att följa upp sina mål. Indikatorn som berör gymnasiet och som ingår i fokusområdet och mål för barn och unga är:

- B1.2.1 Andel elever som fullföljt gymnasieutbildningen inom tre år

## Utvecklingsområden

Tabell 3. Utvecklingsområden

| Utvecklingsområde                            | Prioriterade insatser   | Planerade aktiviteter   | Ansvarig        |
|--|---|---|-----------------|
| Alla elever ska kunna fullfölja sina studier | Arbeta med rutinerna för övergången grundskola-gymnasieskola samt genom att medverka i Vi-projektet | Regelbundna kontakter med projektledarna och projektdeltagare under hösten 2020<br><br>Lokal grupp i Vi-projektet som träffas 1 ggr/månad för att arbeta med rutiner samt kompetensutveckling | Utbildningschef |
| Uppföljning av elevers resultat              | Inhämtning av resultat från gymnasieskolorna i Borås och Härryda                                    | Utredning   | Utbildningschef |

## Insatser

Förvaltningen har tillsammans med KAA-samordnare och chef för AME deltagit i de nätverksträffar och kompetensutvecklingsinsatser som anordnats inom VI-projektet.

En lokal grupp med deltagare från olika enheter/förvaltningar har träffats via Teams under hösten 20 och våren 21 och diskuterat hur/vad som skulle kunna göras i Bollebygds kommun för att samverka kring målgruppen UVAS.

Studie och yrkesvägledare, pedagoger på 7-9 samt förvaltningen har arbetat kring gymnasieelever med behov av extra stöd kring sin skolgång, och deltagit i de möten, som man kallat till från olika aktörer.

## Måluppfyllelse

Målet är ej uppnått

## Uppföljning, utvärdering och analys

Arbetet med VI- projektet har fortgått utan större svårigheter, trots att KAA-samordnaren som funnits med under större delen av projektiden slutade i juli 21 och ersattes av en annan person. Alla inblandade har med kraft lyckats hålla processen igång och vi ser fram mot resultatet av insatserna. Att få alla unga att gå vidare till studier eller arbete är ett högt uppsatt mål, men så länge vi har individer som vi inte lyckas att motivera eller hjälpa så har inte målet uppnåtts. Arbetet med skolnärvaro från yngre år och uppåt har även börjat diskuteras på gymnasienivå som en framgångsfaktor för fullföljda studier. Därför är arbetet med nätverk och tidiga möten kring det en nödvändighet. Vi har bra samarbete med de flesta gymnasieskolor, men eftersom våra elever finns spridda på många olika ställen kan det finnas de som inte får den uppbackning de behöver. Vi upplever ändå att kontakten med hemkommunen alltid sköts när det gäller avhopp från skolor.

## Utvecklingsområden för 2022

Tabell 4. Utvecklingsområden

| Utvecklingsområde   | Prioriterade insatser  | Planerade aktiviteter   | Ansvarig  |
|---|--|---|---|
| Fortsätta arbetet med övergångarna från grundskolan till gymnasieskola. | Delta i VI-projektet   | Studie och yrkesvägledning enligt tidigare arbete.                                | Rektor åk 9 samt bitr. rektor - ansvarig för gymnasieskolan |
| Kontaktnät och nära samarbete med gymnasieskolor i Borås och Hälaryda   | Fortsätta att upprätthålla goda kontakter med de olika gymnasieskolor som Bollebygdseleverna väljer att gå på. | Delta i de nätverksmöten kring gymnasieskola och KAA som regionen bjuder in till. | Bitr rektor och chef för AME (som ansvarar för KAA)         |

|                      |                      |  |              |
|----------------------|----------------------|--|--------------|
| Samarbete kring UVAS | Delta i VI-projektet | Regelbundna möten med nyckelpersoner inom skola, socialtjänst, vård, arbetsmarknadsenheten, IFO mm i Bollebygds kommun | Chef för AME |
|----------------------|----------------------|--|--------------|

## Miljösmart och Hållbar kommun

### Mål 3

**Kommunen ska upprätta miljö- och hållbarhetsmål enligt kommunens miljöpolicy och hållbarhetspolicy**

### Strategi för att nå målet

Enligt övergripande mål och riktlinjer i läroplanen för förskola, grundskola, förskoleklass, fritidshem och grundsärskolan ska skolan ansvara för att varje elev efter genomgången grundskola har fått kunskaper om förutsättningarna för en god miljö och en hållbar utveckling.

Ett centralt innehåll, är att lyfta hur människors olika val i vardagen kan bidra till en hållbar utveckling.

### Insatser

Förste förskollärare i natur och teknik planerar för workshop i ämnet utifrån målen i Lpfö-18

Inom grundskolan lyfts målet inom flera områden

- Privatekonomi – träna i att lägga upp en privatekonomi utifrån elevernas förståelse och förutsättningar
- Hemkunskap – Tillsammans med eleverna har vi funderat på förhållningssättet till miljön genom att gå tillbaka till sig själv som person. Vad tänker jag/vi? Vilka värderingar har vi/jag? Vi har skaffat oss nya kunskaper inom området och agerat därefter.

- Lunch – i elevrådet/matrådet har tagits upp närproducerat mat, vegetarisk alternativ och spridit kunskaper om detta
- Källsortering har lyfts upp och skall vara en självklarhet och ska gå per automatik.
- Åskådliggöra kretsloppet genom till exempelvis kompostering, odling och årstiderna
- Utomhuspedagogiken ska utökas där eleverna ska få lära sig om och skapa en relation till naturen och sin omgivning Här var en Skräpplockardag en viktig dag att praktisk lära eleverna hur de ska vårda det vi har.
- Vi behöver ge eleverna hopp! Visa dem vad vi kan göra tillsammans, till exempel att plocka skräp, köpa miljömärkta varor, cykla istället för att ta bilen. Detta kan i framtiden påverka både familjen och vänner och gör ringar på vattnet.
- Vi följer media och ta upp aktuella diskussioner, ta tillfällena när de ges.

### **Måluppfyllelse**

Målet är uppnått

### **Uppföljning, utvärdering och analys**

Utbildningsnämnden har inte tagit fram några mål gällande miljö- och hållbarhetsarbetet då enheterna jobbar utifrån fastställda läroplaner där detta ingår.

Lärande för hållbar utveckling (LHU) är enligt Skolverket undervisning som karaktäriseras av:

- Demokratiska arbetssätt
- Kritiska förhållningssätt
- Ämnesövergripande samarbeten
- Mångfald av pedagogiska metoder
- Delaktighet och inflytande från eleverna

Utbildningens roll för hållbar utveckling syns även i FN:s Agenda 2030 och de sjutton globala målen. Men där ingår även att eleven ”genom ett miljöperspektiv får de möjligheter både att ta ansvar för den miljö de själva direkt kan påverka och att skaffa sig ett personligt förhållningssätt till övergripande och globala miljöfrågor. Undervisningen ska belysa hur samhällets funktioner och vårt sätt att leva och arbeta kan anpassas för att skapa hållbar utveckling.”

Den 1 juni 2017 lämnade Agenda 2030-delegationen över sin delredovisning till regeringen med förslag till en handlingsplan för Sveriges genomförande av Agenda 2030. I förslaget framgår att:

Alla elever har rätt till faktabaserad och ämnesövergripande kunskap om klimatförändringarna.

Lärare spelar en nyckelroll i att hjälpa elever att hantera kunskap om klimatet och möjliggöra engagemang. Skolans klimatundervisning bör innefatta känslohantering och ett ökat fokus på kollektiva lösningar bortom individuella konsumentval.

I de övergripande målen i läroplanen står det tydligt att ”*Skolan ska ansvara för att varje elev efter genomgången grundskola /.../ har fått kunskaper om förutsättningarna för en god miljö och en hållbar utveckling.*” (Lgr - 11, s.14) Alla skolformer har ett stort uppdrag att hjälpa sina elever förstå att de kan bidra till en ekonomisk, social och ekologiskt hållbar utveckling. Det uppdrag man som skola skall utföra finns formulerade i styrdokument, läroplaner, kursplaner och skollag. Sverige har även gått med i internationella överenskommelser, bland annat Baltic21/Hagadeklarationen och Agenda 21 (Skolverket, 2013). Hållbar utveckling är inte ett ämne utan ett perspektiv som skall inkluderas i alla ämnen, ur ett holistiskt synsätt.

I skolans uppdrag finns det fyra övergripande perspektiv; historiskt-, etiskt-, internationellt och miljö-. Dessa skall genomsyra lärandet och elevernas utveckling, både framtiden och samtiden.

- Den hållbara utvecklingen skall förbereda eleverna inför framtiden, utveckla deras dynamiska tänkande och det etiska perspektivet i syfte med att eleverna ska kunna stå för egna beslut och åsikter.
- Det internationella perspektivet berör elevernas förståelse för den globala utvecklingen och varje individs värdegrund.
- Miljöperspektivet skall ge eleven förståelse för deras påverkan på miljön samt det ansvar de har gentemot miljön, både nationellt och internationellt (Lgr-11).
- Undervisningen ska belysa hur samhällets funktioner och vårt sätt att leva och arbeta kan anpassas för att skapa hållbar utveckling.” (Lgr-11, s.9)

## 2.2 Sammanställning prognos för måluppfyllelse

Tabell 5.

| Nr                              | Mål   | Målet är... |                |            |
|---------------------------------|---|-------------|----------------|------------|
|                                 |   | uppnått     | delvis uppnått | ej uppnått |
| Arbete och företagande:         |   |             |                |            |
| 1                               | Kommunen ska vara en attraktiv och bra arbetsgivare.  | X           |                |            |
| Trygghet, uppväxt och åldrande: |   |             |                |            |
| 2                               | Eleverna i Bollebygds kommun ska ha uppnått fullföljda studier (fullgjorda gymnasiestudier)         |             |                | X          |
| Miljösmart och hållbar kommun:  |   |             |                |            |
| 3                               | Kommunen ska upprätta miljö- och hållbarhetsmål enligt kommunens miljöpolicy och hållbarhetspolicy. | X           |                |            |
|                                 | Summa   | 1           | 1              | 1          |

## 2.3 Nämndens egna mål

**Mål 4**

**Bollebygds kommun ska vara en kommun som erbjuder förutsättningar för ett jämlikt och berikande kultur- och fritidsutbud för hela befolkningen i livets alla skeden**

**Mätmetod**

*Tabell 6. Nyckeltal*

|   |           | 2017  | 2018  | 2019  | 2020  | 2021 |
|---|-----------|-------|-------|-------|-------|------|
| Barnbokslån i kommunala bibliotek, antal/barn 0-17 år | Bollebygd | 13,6  | 12,9  | 12,9  | 13,5  |      |
|   | Riket     | 14,0  | 13,2  | 13,2  | 11,5  |      |
| Öppethållande huvudbiblioteket, timmar/vecka          | Bollebygd | 40    | 40    | 40    | 38    |      |
|   | Riket     | 53    | 55    | 59    | 59    |      |
| Kostnad kulturverksamhet, kr/inv.                     | Bollebygd | 868   | 843   | 879   | 889   |      |
|   | Riket     | 1 294 | 1 336 | 1 359 | 1 359 |      |
| Kostnad fritidsverksamhet, kr/inv.                    | Bollebygd | 606   | 582   | 565   | 633   |      |
|   | Riket     | 1 708 | 1 751 | 1 783 | 1 766 |      |

**Hur ska målet nås**

Genom ett helhetsperspektiv för den fria tiden inom kultur och fritid ges alla invånare möjligheter till en aktiv och meningsfull fritid i livets alla skeden. En aktiv och meningsfull fritid är en välfärdsfråga och utgör en starkt bidragande faktor för folkhälsa och livskvalitet. Oavsett ekonomiska, sociala, kunskapsmässiga och fysiska förutsättningar, liksom ålder, kön könsidentitet/könsuttryck, sexuell läggning och kulturell bakgrund, har invånarna rätt till en meningsfull fritid.

Kultur- och fritidsverksamhet stärker demokratin och möjliggör möten, kunskap, upplevelser och integration. Kultur- och fritidsverksamhet är tillgänglig för alla och bidrar till människors livs-kvalitet och gör kommunen attraktiv för både boende och besökare.

Enligt Bibliotekslagen ska biblioteken ägna särskild uppmärksamhet åt personer med funktionsnedsättning, de nationella minoriteterna och personer som har annat modersmål än svenska. Även barn och unga är en grupp som ska ägnas särskild uppmärksamhet med fokus på språkutveckling. Detta är ett led i att



biblioteken ska ha ett ännu större fokus på vissa grupper och därmed öka jämlikheten och mångfalden

Kommunstyrelsen och utbildningsnämnden ges i uppdrag att utreda dagens arbete med och för våra föreningar med syfte att göra det enklare att komma i kontakt med kommunen och få snabbare svar.

Föreningslivet är mycket viktigt för vår folkhälsa och samordningen mellan näringsliv, folkhälsa, lokalbokning och föreningarnas övriga kontakter med kommunen är viktig.

Projekt som varit på gång under 2021 inom området kultur och fritid är bl.a.

- Eserve- nytt bokningsprogram och digitala föreningsansökningar
- Konstbienen 2021 Borås, projektet "moving out" Ett projekt i samarbete med Vårgårda kommun
- Nytt biblioteksdatasystem inom Boråsregionen
- Ljudkonst Sjuhärad pågående ljudkonstprojekt med ljudsättning av grottorna i Tölleby.
- Uppstart kulturplan – Samarbete med VGR
- Besöksnäringstrategi Sjuhärad i Boråsregionen
- Västkuststiftelsen kvalitetssäkrar vandringsleder
- Boy konsthall
- SchoolsOut 2021

## Utvecklingsområden

Tabell 7. Utvecklingsområden

| Utvecklingsområde                                | Prioriterade insatser                                  | Planerade aktiviteter | Ansvarig                |
|--|--|-----------------------|-------------------------|
| Riktlinjer för föreningsstöd i Bollebygds kommun | Revidera riktlinjerna                                  |                       | Kultur- och fritidschef |
| Kulturplan med inkluderad biblioteksplan         | Arbeta fram en kulturplan med reviderad biblioteksplan |                       | Kultur- och fritidschef |

## Insatser

Arbetet med att skapa ett bibliotekskluster tillsammans med övriga bibliotek i Boråsregionen fortsätter. Vårens arbete har inriktats på nytt gemensamt

bibliotekssystem samt gemensamt regelverk (ex. utlåningstid, antalet omlån, ersättning förlorade media mm).

Filialen i Töllsjö hade planer på att starta meröppet hösten 2021 för att göra verksamheten mer tillgänglig för invånarna. För att möjliggöra detta, har en del nya bokhyllor mm köpts in. Nu blev starten fördröjd och kom igång januari 2022. Biblioteket har också fått projektmedel från Kulturrådet. Medlen kommer bland annat användas till att undersöka intresset för en filial med meröppet i Olsfors, utveckla meröppet i Töllsjö mm.

Pandemin har gjort att öppethållandet på biblioteket har varit begränsat, vilket har medfört att antalet besökare är något färre. Pandemin har också påverkat föreningslivet negativt. Våren möjliggjorde dock att barnverksamhet (barn födda 2002 och yngre) kunde återuppta sina aktiviteter tack vare förändrade restriktioner.

Pandemin gjorde att Schools Out 2021 inte kunde genomföras likt tidigare år. Trots detta fanns det personal ute på skolavslutningskvällen och ungdomsgården hade tillfälligt öppet och bjöd ungdomarna på hamburgare. Även föreningslivet fanns ute denna kväll, som stöd till våra unga.

Bollebygd kommun tillsammans med Vårgårda kommun och Boy konsthall var en del av Borås Art Biennal. Projektet heter "Moving Out", där tre bildkonstnärer utsmyckade delar av Bollebygds tätort. Verken kommer att sitta uppe till i slutet av september.

I april installerades ett ljudkonstverk tillsammans med projektet Ljudkonst 7-härad. Denna gång användes grottorna i Töllsjö. Ljudkonstnären heter Karin My och hennes verka "Fallande klippblock" kunde höras varje heltimme under våren och sommaren. Ljudinstallationen har uppmärksamats av både media och besökare.

## Måluppfyllelse

Målet är delvis uppnått

## Uppföljning, utvärdering och analys

Bollebygds kommun har ett rikt föreningsliv, trots sin storlek och begränsningar när det ex. gäller halltider med mera. Invånarantalet ökar varje år i Bollebygd vilket gör att möjligheten till kultur- och fritid blir mindre för invånarna vart år som går. Allt fler invånare ska samsas om de lokaliteter och det utbud som finns.

Det är en svårighet att jämföra Bollebygds kommun med andra likande kommuner när det gäller kultur- och fritid. I den statistik som finns att tillgå (ex. [Kolada.se](http://Kolada.se)), så finns inte kulturskola, fritidsgård (eller likande) med i statistiken från kommunen. Trots detta så finns ju både kulturskola och fritidsgård i kommunen, men verksamheterna är organiserade på annat sätt jämfört med andra kommuner.

Kostnaden för bland annat kulturverksamhet har legat på en jämn nivå de senaste åren. Jämfört med andra likvärdiga kommuner i samma storlek, så är kostnaden för kultur och fritid låg i Bollebygds kommun. Den låga kostnaden beror givetvis på att kommunen inte har ex. en simhall eller ishall, men också på att budgeten inte har ökat i samma takt som invånarantalet. Det vill säga Bollebygds kommun lägger inte lika mycket av kommunbidraget på kultur och fritid som många andra kommuner gör.

## Mål 5

**Förutsättningarna för undervisningens kvalitet ska förbättras.**

## Delmål

Undervisningen i skolväsendet ska i högre utsträckning bedrivas av behöriga lärare och förskollärare.

## Indikatorer

Tabell 8. Indikatorer

|   |               | 2018           | 2019           | 2020       | 2021 |
|---|---------------|----------------|----------------|------------|------|
| Andelen lärare och förskollärare med legitimation och behörighet för den undervisning de bedriver                               |               |                |                |            |      |
| Andel (%) med förskollärlärligitation av antal heltidstjänster som arbetar med barn   | Förskola      | 56<br>(43)     | 51<br>(42)     | 49<br>(41) |      |
| Andel (%) med legitimation av antal heltidstjänster per ämne. Lärare och förskollärare  | Förskoleklass | **             | 100            | 100        |      |
| Andel (%) med legitimation av antal heltidstjänster per ämne. Lärare  | Grundskola    | 78,7<br>(71,2) | 73,4<br>(72,2) | 73,7       |      |
|   | Grundsärskola | **             | **             |            |      |
|   | Fritidshem    | 54<br>(37)     | 43<br>(39)     |            |      |
| Antalet lärare och förskollärare med legitimation och behörighet att undervisa som speciallärare i förhållande till elevantalet |               |                |                |            |      |
| Antal med legitimation Speciallärare.   | Förskoleklass | **             | **             |            |      |
|   | Grundskola    | 7,0            | 7,8            | 7          |      |
|   | Grundsärskola | **             | **             |            |      |

( ) rikssnittet

\*\* Inga uppgifter

## Delmål

Lärares och förskollärares förutsättningar att utveckla undervisningen ska förbättras.

Tabell 9. Indikatorer

|   |               | 2019  | 2020  | 2021  |
|---|---------------|-------|-------|-------|
| Lärares och förskollärares tid för kompetensutveckling  |               |       |       |       |
| Lärares och förskollärares möjligheter till kompetensutveckling   | Förskola      | 32 h  | 32 h  | 32 h  |
|   | Förskoleklass | 103 h | 103 h | 103 h |
|   | Grundskola    | 103 h | 103 h | 103 h |
|   | Grundsärskola | 103 h | 103 h | 103 h |
|   | Fritidshem    | 32 h  | 32 h  | 32 h  |
| Lärares och förskollärares tid att planera och följa upp undervisningen.  |               |       |       |       |
| Antalet förstelärare och forskarutbildade lärare och förskollärare i förhållande till antalet lärare och förskollärare. |               |       |       |       |
| Antal förstelärare. Heltidstjänster.  | Grundskola    | 13    | 13    | 13    |
|   | Grundsärskola | **    | 0     | 0     |
| Antalet specialpedagoger i förhållande till antalet lärare och förskollärare.   |               |       |       |       |
| Antal specialpedagoger Heltidstjänster  | Grundskola    | 0     | 1     |       |
|   | Grundsärskola | **    | 0     |       |

| Andelen rektorer som har fullföljt rektorsprogrammet.                        |               |    |   |   |
|--|---------------|----|---|---|
| Antal tjänstgörande rektorer som har fullföljt rektorsprogrammet             | Förskola      | 1  | 2 | 3 |
|  | Förskoleklass | 3  | 3 | 3 |
|  | Grundskola    | 5  | 5 | 5 |
|  | Grundsärskola | ** | 1 | 1 |
|  | Fritidshem    | 3  | 3 | 3 |
| Antalet rektorsbyten under den senaste treårsperioden.                       |               |    |   |   |
| Antal byten av rektorer under de tre senaste läsåren. Mättidpunkt 15 oktober | Förskola      | 0  | 0 | 1 |
|  | Förskoleklass | 1  | 0 | 1 |
|  | Grundskola    | 1  | 0 | 1 |
|  | Grundsärskola | ** | 0 | 1 |
|  | Fritidshem    | 1  | 0 | 1 |

## Insatser

Kompetensutveckling övergripande men också ämnesspecifikt

Förste förskollärare i förskolan

I förskoleklass undervisar lärare + förskollärare. Undervisningen är utlagt på fem dagar

Antalet speciallärare/specialpedagoger ökar. Tre i utbildning under året.

Litteraturstudier Lektionsdesign för att möta alla elevers behov i klassrummet

## Prognos för måluppfyllelse

Målet är delvis uppnått

## Uppföljning, utvärdering och analys

Andelen heltidstjänster i förskolan med förskollärläggimation har sedan 2017 minskat från 65 % till 49 %. Siffror för 2021 har ännu inte kommit.

Tid för kompetensutveckling är utlagt enligt avtal. Förskolan har fyra stängningsdagar och grundskolan har 13 kompetensutvecklingsdagar samt tre planeringsdagar. Samtliga dagar planeras av rektorerna gemensamt men också enhetsvis. Dagarna har ett tydligt innehåll riktat mot utvecklingsområden för enheten.

Kompetensförsörjningen är idag en utmaning med stor brist inom flera yrkeskategorier, vilket påverkar möjligheten till att upprätthålla rätt kvalité i

verksamheterna likväl som en god arbetsmiljö för medarbetare. Bollebygds grundskola är nystartad och har tagit över personal, som redan arbetat med den aktuella elevgruppen. Utifrån elevernas behov har det visat sig att personalgruppen behöver utökas. Behovet avser personal med högskoleexamen och behörighet att undervisa i särskolan. Rekryteringen pågår och kommer att avslutas i början av 2022.

Bollebygds kommun har en stabil ledning för förskola och skola. Få byten och då inom den befintliga organisationen. Detta ger en trygghet och kontinuitet i verksamheterna. Hösten 2021 har två nya rektorer anställts, en inom förskolan och en inom grundskolan. Redovisade indikatorer i tabell 8 gällande rektorer är alla en utökning av organisationen.

Behov finns att utveckla undervisningen för att bli tillgänglig för alla elever, utifrån vars och ens behov. Den kollegiala gemensamma litteraturläsningen av Lektionsdesign har gett gemensamma utgångspunkter och konkreta pedagogiska förslag där man kopplar aktiviteter till elevers olika sätt att lära. Arbetslagen har läst och planerat tillsammans vad man ska prova utifrån litteraturer.

Ett fokus som alla grundskolor har haft är arbetet med särskilt stöd. Det är viktigt att stöd till de elever som är i behov av det är ändamålsenligt och ger resultat. Här har enheterna ett fortsatt arbete att bedriva. Enheterna följer upp de extra anpassningar som görs i varje klass. Viktigt att ta med eleverna i utarbetandet av anpassningarna så att de känner delaktighet och motivation.

## Delmål

Barn och elever ska i högre utsträckning kunna ta till sig av undervisningen.

## Indikatorer

Tabell 10. Indikatorer

|   |            | 2018 | 2019 | 2020 | 2021 |
|---|------------|------|------|------|------|
| Barns och elevers upplevelse av trygghet. |            |      |      |      |      |
|   | Grundskola | 82,7 | 85   | 86,6 | 84   |
|   | Åk 4-6     | 82,7 | 88   | 91,6 | 86   |

|  |   |      |     |      |      |
|--|---|------|-----|------|------|
| Andel (%) elever som oftast/alltid känner sig trygga i skolan.     | Åk 7-9  | 84,9 | 82  | 81,7 | 82   |
| Trygghet   | Åk 5  | **   | 5,9 |      | 7,5  |
|  | Åk 9  | **   | 7,2 |      | 8,1  |
| Barns och elevers upplevelse av trygghet.                          | Förskola  | **   | **  | **   |      |
|  | Förskoleklass                                       | **   | **  | **   |      |
|  | Grundskola  | **   | **  | **   |      |
|  | Grundsärskola                                       | **   | **  | **   |      |
|  | Fritidshem  | **   | **  | **   |      |
| Barns och elevers upplevelse av studiero.                          |   |      |     |      |      |
| Andel (%) elever som upplever arbetsro på de flesta/alla lektioner | Grundskola  | 61,2 | 70  | 70   | 65,5 |
|  | Åk- 4-6   | **   | 78  | 77,9 | 67   |
|  | Åk 7-9  | **   | 62  | 62,6 | 64   |
| Barns och elevers upplevelse av studiero.                          | Förskola  | **   | **  | **   |      |
|  | Förskoleklass                                       | **   | **  | **   |      |
|  | Grundskola  | **   | **  | **   |      |
|  | Grundsärskola                                       | **   | **  | **   |      |
|  | Fritidshem  | **   | **  | **   |      |
| Barns och elevers frånvaro.  |   |      |     |      |      |
| Lokal sammanställning se 9.3                                       | Lokal sammanställning om barns och elevers frånvaro |      |     |      |      |

## Hur ska målet nås

Värdegrundsarbetet sker överallt och hela tiden. Barn och elever ska känna sig trygga och få vara de personer, som de vill vara. De ska kunna påverka sin egen skolsituation genom delaktighet och inflytande och samtidigt utveckla förmågor för att aktivt kunna verka i demokratin.

Arbetet med värdegrunden kan inte skiljas från undervisningen. Det praktiseras av alla i det arbete som genomförs i förskolan och skolan. I klassrum, på skolgården, vid samlingen och mellanmålet. Barn och elevers individuella rättigheter ska främjas samtidigt som deras demokratiska kompetenser utvecklas i samspel med andra.

Det är förskolans och skolans uppdrag att se till att alla barn och elever, får pröva och utveckla sina förmågor och sina intressen. Alla barn och elever, har också rätt till en utbildning fri från diskriminering, trakasserier och kränkande behandling.

## Insatser

Alla enheter har en plan mot diskriminering, trakasserier och kränkande behandling. Inför höstterminen har ett arbete genomförts för att förenkla processen gällande kränkningsärenden i SchoolSoft.

Det finns många inslag i barns och elevers vardag där enheterna skapar trygghet och arbetsro ex. rastaktiviteter, rast- och bussvärdar, fadderverksamhet och temadagar.

Bollebygds grundsärskola har under hösten 2021 haft 100% tillgång till specialpedagogisk kompetens med syfte att tillgängliggöra lärmiljön utifrån elevernas behov genom en bra struktur och organisation som stödjer det pedagogiska behovet på grundsärskolan. Samtidigt har specialpedagogen och logopeden startat fortbildning för all personal i syfte med att utveckla undervisningen:

- Kompetensutveckling för alla inom område kommunikation (AKK, visuellstöd)
- Kompetensutveckling för alla kring den nya Läroplanen Lgrsär 22)


### **Måluppfyllelse**

Målet är delvis uppnått

### **Uppföljning, utvärdering och analys**

Kränkningsärenden i SchoolSoft fungerar väl. De flesta ärenden anmäls till nämnden på kort tid. Vid granskning är det få elever som återkommer på enheterna i anmälda ärenden. Detta indikerar att enheterna inte har något ärende som är återkommande och systematisk mobbning.



Skolinspektionens Skolenkät 

☐ Könsuppdelat Alla år ▼

Resultat avser endast kommunala skolor på kommunivå. På enhetsnivå visas även resultat för fristående skolor

|  |    |   |   | 2019 | 2020 | 2021 |
|--|----|---|---|------|------|------|
| <b>Årskurs 5 enligt Skolinspektionens enkät</b>  |    |   |   |      |      |      |
| Elever i åk 5: Mina lärare förklarar vad vi ska göra i skolarbetet så att jag förstår, positiva svar, andel (%)                            | al | ~ | i |      | 88,4 | 89,2 |
| Elever i åk 5: Skolarbetet gör mig så nyfiken att jag får lust att lära mig mer, positiva svar, andel (%)                                  | al | ~ | i |      | 65,3 | 59,4 |
| Elever i åk 5: Jag kan nå kunskapskraven i skolan om jag försöker, positiva svar, andel (%)  | al | ~ | i |      | 94,7 | 85,2 |
| Elever i åk 5: Mina lärare hjälper mig i skolarbetet när jag behöver det, positiva svar, andel (%)   | al | ~ | i |      | 94,7 | 90,1 |
| Elever i åk 5: I min skola respekterar vi varandra, positiva svar, andel (%)   | al | ~ | i |      | 80,0 | 69,4 |
| Elever i åk 5: På lektionerna är vi elever med och påverkar på vilket sätt vi ska arbeta med olika skoluppgifter, positiva svar, andel (%) | al | ~ | i |      | 73,7 | 57,4 |
| Elever i åk 5: Jag har studiero på lektionerna, positiva svar, andel (%)   | al | ~ | i |      | 77,9 | 53,4 |
| Elever i åk 5: Jag känner mig trygg i skolan, positiva svar, andel (%)   | al | ~ | i |      | 91,6 | 75,2 |
| Elever i åk 5: Jag vet vem på skolan jag kan prata med om någon har varit elak mot en elev, positiva svar, andel (%)                       | al | ~ | i |      | 80,0 | 75,3 |
| ▼ Elever i åk 5: Jag är nöjd med min skola som helhet, positiva svar, andel (%)  | al | ~ | i |      | 90,5 | 74,3 |
| <b>Årskurs 9 enligt Skolinspektionens enkät</b>  |    |   |   |      |      |      |
| Elever i åk 9: Mina lärare förklarar vad vi ska göra i skolarbetet så att jag förstår, positiva svar, andel (%)                            | al | ~ | i |      | 77,4 | 86,6 |
| Elever i åk 9: Skolarbetet stimulerar mig att lära mig mer, positiva svar, andel (%)   | al | ~ | i |      | 59,1 | 55,4 |
| Elever i åk 9: Jag kan nå kunskapskraven i skolan om jag försöker, positiva svar, andel (%)  | al | ~ | i |      | 94,8 | 94,6 |
| Elever i åk 9: Mina lärare hjälper mig i skolarbetet när jag behöver det, positiva svar, andel (%)   | al | ~ | i |      | 85,2 | 94,7 |
| Elever i åk 9: Mina lärare uppmuntrar oss elever att reflektera över vad vi hör och läser, positiva svar, andel (%)                        | al | ~ | i |      | 60,9 | 73,2 |
| Elever i åk 9: I min skola respekterar elever och lärare varandra, positiva svar, andel (%)  | al | ~ | i |      | 59,1 | 68,7 |
| Elever i åk 9: På lektionerna är vi elever med och påverkar på vilket sätt vi ska arbeta med olika skoluppgifter, positiva svar, andel (%) | al | ~ | i |      | 60,0 | 45,6 |
| Elever i åk 9: Jag har studiero på lektionerna, positiva svar, andel (%)   | al | ~ | i |      | 62,6 | 77,7 |
| Elever i åk 9: Jag känner mig trygg i skolan, positiva svar, andel (%)   | al | ~ | i |      | 81,7 | 89,3 |
| Elever i åk 9: Jag vet vem på skolan jag kan prata med om någon har varit elak mot en elev, positiva svar, andel (%)                       | al | ~ | i |      | 74,8 | 86,6 |
| ▼ Elever i åk 9: Jag är nöjd med min skola som helhet, positiva svar, andel (%)  | al | ~ | i |      | 72,2 | 67,0 |

Skolinspektionens genomförde sin skolenkät under vårterminen 2021. Resultatet i årskurs 5 är oroande och har analyserats ute på enheterna. Resultatet i årskurs 9 är desto bättre med flera frågor som har fått bättre poäng än 2020.

Ett arbete med att ta fram kommungemensamma frågor för att få svar på hur eleverna upplever sin trygghet och studiero är igång. Skolorna har med det i sina enkäter men frågorna ställs på olika sätt. Därmed kan vi inte lyfta svaren till huvudmannanivå. Detta ska vi få rätsida på under 2022.

**Mål 6**

**Likvärdigheten inom skolväsendet ska förbättras. Skillnader i förutsättningar, resultat och kvalitet mellan och inom förskolor och skolor ska minska.**

**Delmål**

Betydelsen av elevers socioekonomiska bakgrund och andra förutsättningar för deras kunskaps-resultat ska minska.

**Indikatorer**

Tabell 11. Indikatorer

|   |                           | 2018 | 2019 | 2020 | 2021 |
|---|---------------------------|------|------|------|------|
| Andelen elever som uppnår kravnivån på samtliga delprov i de nationella proven i årskurs 3 i svenska eller svenska som andraspråk, utifrån olika bakgrundsfaktorer. |                           |      |      |      |      |
| Andelen elever som uppnår kravnivån på samtliga delprov i de nationella proven i årskurs 3 i matematik, utifrån kön   | Flickor                   | 72   | 43   | **   |      |
|   | Pojkar                    | 74   | 41   | **   |      |
| Andelen elever som uppnår kravnivån på samtliga delprov i de nationella proven i årskurs 3 i svenska, utifrån kön   | Flickor                   | 72   | 80   | **   |      |
|   | Pojkar                    | 66   | 51   | **   |      |
| Andelen elever som uppnår kravnivån på samtliga delprov i de nationella proven i årskurs 3 i svenska som andraspråk, utifrån kön                                    | Flickor                   | 72*  | 80*  | **   |      |
|   | Pojkar                    | 66*  | 51*  | **   |      |
| Andelen elever som efter årskurs 9 är behöriga till ett nationellt program i gymnasieskolan, utifrån olika bakgrundsfaktorer.                                       |                           |      |      |      |      |
| Andel (%) elever som är behöriga till ett yrkesprogram, utifrån kön   | Flickor                   | 95,0 | 92,4 | 87,5 | 88,5 |
|   | Pojkar                    | 90,9 | 88,9 | 90,0 | 85,9 |
| Andel (%) elever som är behöriga till ett yrkesprogram, utifrån föräldrars högsta utbildning  | Förgymnasial utbildning   | 100  | 82,7 | 84,9 | 85,7 |
|   | Gymnasial utbildning      |      |      |      |      |
|   | Eftergymnasial utbildning | 100  | 87,5 | 90,6 | 88,0 |
| Andel (%) elever som är behöriga till ett yrkesprogram, utifrån elevernas migrationsbakgrund  |                           | **   | 100  | **   | **   |
| Andelen elever som uppnår gymnasieexamen inom tre år, utifrån olika bakgrundsfaktorer.  |                           |      |      |      |      |
| Andel (%) elever med gymnasieexamen inom tre år, utifrån kön  | Flickor                   | 57,8 | 66,7 | 73,8 | 78,6 |
|   | Pojkar                    | 67,9 | 79,2 | 81,6 | 84,2 |
| Andel (%) elever med gymnasieexamen inom fyra år, utifrån kön   | Flickor                   | 84,1 | 91,9 | 73,3 | 83,6 |
|   | Pojkar                    | 69,8 | 86,7 | 83,3 | 91,8 |

|   |            |    |    |  |  |
|---|------------|----|----|--|--|
| Andelen av huvudmannens förskolor och skolor där en kartläggning av den fysiska tillgängligheten har genomförts           |            |    |    |  |  |
| Andel (%) av huvudmannens förskole- och skolenheter där en kartläggning <sup>2</sup> har genomförts. (Lokal undersökning) | Förskola   | ** | ** |  |  |
|   | Grundskola | ** | ** |  |  |

\* Statistiken särskiljer inte ämnena svenska och svenska som andraspråk

\*\* Statistik finns inte att tillgå då antalet elever understiger tio stycken

## Delmål

Personella och ekonomiska resurser ska i högre utsträckning fördelas utifrån barnens och elevernas förutsättningar och behov på respektive förskola och skola.

## Indikatorer

Tabell 12. Indikatorer

|  |               | 2018 | 2019 | 2020 | 2021 |
|--|---------------|------|------|------|------|
| En tillgänglig elevhälsa.  |               |      |      |      |      |
| Elevhälsa  |               | **   | **   | 7,7  | 7,8  |
| Elevhälsans tillgänglighet   | Förskola      | **   | **   |      |      |
|  | Förskoleklass | **   | **   |      |      |
|  | Grundskola    | **   | **   |      |      |
|  | Grundsärskola | **   | **   |      |      |
|  | Fritidshem    | **   | **   |      |      |
| Huvudmannens och rektorns resursfördelning i förhållande till barnens och elevernas förutsättningar och behov. |               |      |      |      |      |
| Resursfördelningsmodell  | Förskola      | **   | **   | Ja   | Ja   |
|  | Förskoleklass | **   | **   | Ja   | Ja   |
|  | Grundskola    | **   | **   | Ja   | Ja   |
|  | Grundsärskola | **   | **   | Ja   | Ja   |
|  | Fritidshem    | **   | **   | Ja   | Ja   |

## Hur ska målet nås

Det är av vikt att man har en undervisningsmiljö, som stödjer och strukturerar elevens lärande och utveckling. En miljö där läraren leder kunskapsutvecklingen, skapar delaktighet och utmanar och stimulerar genom att variera undervisningen och sätta mål och förväntningar lite bortom kunskapshorisonten. Ett av verktygen

<sup>2</sup> <https://www.spsm.se/stod/tillganglighet-delaktighet-och-inkludering/tillganglighet/>

för undervisningen är den digitala miljön, som behöver lyftas fram och användas strategiskt.

Elevhälsans främsta uppdrag är att arbeta hälsofrämjande och förebyggande med syfte att stödja elevernas utveckling mot utbildningens mål. I elevhälsans gemensamma uppdrag ingår att främja elevers lärande, utveckling och hälsa, förebygga ohälsa och inlärningssvårigheter samt att bidra till att skapa miljöer, som främjar lärande, utveckling och hälsa.

### **Insatser**

Följa upp statistik i Kolada. Genomgång av rapport gällande förskola har gjorts under våren.

Följa upp specialpedagogens arbete i förskolan för likvärdighet i arbetet på enheterna.

Genomgång av rapport gällande grundskolan 2021 har gjorts.

Under året har en ny plattform från elevhälsan (Hemsidan) tagits fram för att öka samverkan kring vårt förebyggande och hälsofrämjande arbete med syfte att stödja personalen i deras arbete med elevernas utveckling mot utbildningens mål.

### **Måluppfyllelse**

Målet är delvis uppnått

### **Uppföljning, utvärdering och analys**

Den person inom förskolan, som har direkt överblick gällande förskolors arbete och kvalité är specialpedagogen. Rektorsgruppen för återkommande diskussioner med hen för att hålla en likvärdig förskola i Bollebygds kommun med god kvalité. Barnhälsmöte (BHM) har genomförts och förändrats genom tillägg av AKK (alternativ och kompletterande kommunikation) i samtalsunderlaget under året samt med ett säkrare sätt att dokumentera i PMO.

Inom grundskolan hålls Elevhälsomöte (EHM), elevhälsoteam (EHT) samt mini EHT. Detta får att synliggöra elevers behov av stöd och skolans utveckling. I

mötena finns olika professioner med fokus på elev och organisation. Utifrån Skolinspektionens skolenkät kan konstateras att Bollebygds kommun ligger på snittet i landet (7,8) gällande synen på elevhälsan. Påståenden som ställs i enkäten gällande elevhälsans arbete är:

- Elevhälsogruppen på den här skolan frågar eleverna om deras uppfattning om sin skol- och livssituation
- Jag kan få råd och stöd av elevhälsogruppen för att själv kunna hjälpa mina elever i deras utmaningar
- I min skola finns beredskap för att i det dagliga arbetet hantera situationer som kräver elevhälsogruppens kompetenser

Skolpsykologens uppdrag under höstterminen 2021 har till största del befunnit sig på individnivå.

Det handlar huvudsakligen om elever som uppvisar neuropsykiatriska symptom vilka innebär svårigheter och nedsatt funktion i hem och/eller skola. Efterfrågan av skolpsykologiska utredningar är fortsatt hög och sammanlagt har 32 stycken uppdrag inkommit från rektorerna på de olika enheterna (F-3: 8st, 4-6: 5st, Örelund: 4st, Töllsjö: 8st, 7-9: 7st). Det höga trycket bedöms bero på flertalet faktorer. Bland annat ses bristande användning av framtagna rutiner. En skolpsykologisk utredning är först aktuell då anpassningar och stöd inte gett önskat resultat. I flera fall inkommer förfrågan om en utredning trots att anpassningar varken är utformade eller genomförda.

Skolkuratorernas arbete med Family check up (FCU) samt Föräldraskap i vardagen (FIV). Än så länge har man endast hunnit arbeta med ett fåtal familjer i metoden och därför har man inte haft möjlighet att göra någon utvärdering av arbetet utifrån kvantitet. Det skolkuratorerna ser i de enskilda ärendena som de arbetat i är att de elever som har haft hög frånvaro, vars vårdnadshavare har fullföljt FCU, har ökat sin närvaro i mycket hög grad. Vårdnadshavarna uttrycker att de känner sig tryggare i sin föräldraroll och att de har blivit mer medvetna i sitt föräldraskap. Vårdnadshavarna arbetar mer systematiskt med positiva föräldrastrategier så som positivt beteendestöd, proaktiva strategier samt sund

gränssättning. Detta gynnar deras förmåga att stötta barnen till ökad skolnärvaro samt bidrar till att barnen mår bättre.

Elevhälsans medicinska insats (EMI) har under året haft 583 stycken hälsobesök och gett cirka 903 doser vaccin, till detta tillkommer s.k. kontrollelever som följs upp extra. Extra tillväxtkontroll görs även på de elever som kommer från Gaddensskolan till 7-9. Detta för att Gaddensskolans EMI följer ett annat basprogram. EMI i Bollebygds kommun har följt Göteborg kommuns metodbok med vissa ändringar vad det gäller rutiner och delar i basprogrammet. Arbetet fortlöper med att utveckla lokala riktlinjer i delar av basprogrammet och andra rutiner inom EMI.

Elevhälsan behöver se över och ta fram ett systematiskt kvalitets- och utvecklingsarbete för att alla elever ska nås på ett likvärdigt sätt i hela kommunen. Ett gediget arbete har genomförts (byggt upp hemsidan) av elevhälsan för att tillgänglighetgöra elevhälsans arbete. Den behöver implementeras på alla skolor.

Elevhälsan har medverkat till att uppmärksamma psykiska och fysiska hälsoproblem hos elever, utrett orsakerna till ohälsa och gett varje elev förutsättning och förslag till åtgärder som i längden syftar till att alla eleverna kan utvecklas så långt som möjligt enligt utbildningens mål.

## **Mål 7**

**Undervisningen i förskolan ska stimulera och utmana alla barn, oavsett kön, bakgrund och andra förutsättningar, i deras utveckling och lärande. Barnen ska i högre utsträckning stimuleras i sin språkutveckling.**

### **Delmål**

Barnen ska i högre utsträckning ges den ledning, stimulans och det stöd de behöver för att kunna nå så långt som möjligt i sin utveckling och sitt lärande.

## Indikatorer

Tabell 13. Indikatorer

|   | 2018         | 2019           | 2020           | 2021 |
|---|--------------|----------------|----------------|------|
| Antalet barn per barngrupp.                               |              |                |                |      |
| Antal barn per småbarnsgrupp                              | 15<br>(13)   | 13<br>(12)     | 13<br>(12)     |      |
| Antal barn per barngrupp med barn 4-5 år                  | 21<br>(17,4) | 21<br>(16,9)   | 20,3<br>(16,9) |      |
| Antalet barn per förskollärare.                           |              |                |                |      |
| Antal barn per heltidstjänst med förskollärarlegitimation | 10,8<br>(12) | 10,8<br>(12,1) | 11<br>(12,1)   |      |
| Antal barn per personal                                   |              |                |                |      |
| Antal barn per heltidstjänst                              | 6,0<br>(5,1) | 5,5<br>(5,2)   | 5,42           |      |

## Delmål

Fler barn ska få en god grund för sin språkutveckling och förmåga att kommunicera.

## Indikatorer

Tabell 14. Indikatorer

|  | 2018 | 2019 | 2020 | 2021 |
|--|------|------|------|------|
| Förskollärares bedömning av hur verksamheten ger barnen möjlighet att utveckla sitt språk och sin förmåga att kommunicera. |      |      |      |      |
| Bedömning av hur verksamheten ger barnen möjlighet att utveckla sitt språk och sin förmåga att kommunicera                 | **   | **   | **   | God  |

## Hur ska målet nås

Verksamheten i Bollebygds förskolor ska vila på vetenskaplig grund och beprövad erfarenhet samt ha sin utgångspunkt i styrdokumentet. Påvisbar betydelse för framgångsrikt arbete i verksamheterna är att skapa goda relationer och ha höga förväntningar mellan vuxna och barn. Förskolläraren ska ha god förmåga att fokusera på vad, som är väsentligt i undervisningen. Förskollärarens kompetens, förmåga och engagemang är de undervisningsrelaterade faktorer som i högsta grad påverkar resultatet.

Förskolläraren skapar förutsättningar för barns lärande samt har vetskapen om hur detta ska kunna utvecklas. Förskolläraren ska förstå barnets

meningsskapande genom att tolka hur världen ter sig utifrån det enskilda barnets perspektiv. Förskolan ska under dagen ha en struktur där verksamheten växlar mellan individ- och gruppnivå för att kunna påverka barnet i lärandet. Alla barn i Bollebygds kommun ska ha tillgång till en förskola där verksamheten är lärorik.

Det är av vikt att man har en undervisningsmiljö, som stödjer och strukturerar barns lärande och utveckling. En miljö där förskolläraren leder kunskapsutvecklingen, skapar delaktighet och utmanar och stimulerar genom att variera undervisningen och sätta mål och förväntningar lite bortom kunskapshorisonten. Ett av verktygen för undervisningen är den digitala miljön, som behöver lyftas fram och användas strategiskt.

### **Insatser**

Utvärdera Språk-, Läs- och Skrivutvecklarnas arbete genom enkät till pedagogerna. Avdelningarnas systematiska kvalitetsarbete med fokus på kommunikationsstödjande arbete och högläsning.

Planering för en enkät till femåringarna i våra verksamheter för att synliggöra deras lärande.

### **Måluppfyllelse**

Målet är delvis uppnått

### **Uppföljning, utvärdering och analys**

Det var under våren en hög belastning på de två rektorer som arbetat inom förskolan. Arbetet med enkäten har inte prioriterats men planen var att den skulle komma ut under hösten och därmed kunna redovisas i årsrapporten.

På grund av pandemin och den höga personalfrånvaron har pedagogerna inte alltid kunnat få ut sin planeringstid, vilket har resulterat i att det systematiska kvalitetsarbetet har gjorts utifrån förutsättningarna.



För att skapa en lärorik förskola har förskolorna bland annat arbetat med målen för det kommunikationsstödjande arbetet, likabehandlingsarbetet och TAKK<sup>3</sup>. För att skapa förutsättningar för barns lärande har avdelningarna arbetat aktivt med gruppindelning och den pedagogiska miljön. Genom att dela in barnen i mindre grupper under dagen får varje barn mer tid med en pedagog. Gruppindelningarna är noga sammansatta utifrån vilken nivå barnen är på. Pedagogerna beskriver att arbetet med de mindre barngrupperna gynnar alla barn, men särskilt de barn som behöver extra stöd. Pedagogerna ser alla barn på ett annat sätt och kan besvara frågor och funderingar, som kommer. Dock har detta viktiga arbete varit svårt under rådande pandemi.

Ett tydligt och fortsatt arbete för språk-, läs- och skrivutveckling har fortsatt med handledning av förste förskollärare inom området. Språk-, läs och skrivutvecklarna har stöttat förskolorna i att få tillgång till böcker. I detta har det pågått ett samarbete med bibliotekets barnboksbibliotekarie.

Förskolans förste förskollärare i språk och kommunikation har tillsammans med barnkultur-ansvarig på biblioteket planerat och genomfört en teater utomhus under hösten. Föreställningen Intermezzo med ClownkonstNU var mycket uppskattad av barn och vuxna.

Tillsammans med biblioteket har språk-, läs och skrivutvecklarna startat ett projekt med att producera en interaktiv affisch vars syfte är att få vuxna att inse vikten av högläsningens betydelse. Tanken är att lansera den med en happening på kommunens torg under våren 2022. Till affischen har de påbörjat att filma barn i våra barngrupper när de uttrycker sina tankar kring frågan "Varför är det bra att vuxna läser med barn?" Denna filmning kommer att fortsätta under vårterminen för att sedan kunna utgöra underlag till filmer kopplade till QR-koder som skall tryckas på affischerna.

---

<sup>3</sup> <https://www.spsm.se/stod/specialpedagogiskt-stod/sprak-och-kommunikation/alternativ-och-kompletterande-kommunikation/manuell-och-kroppsnara-akk2/tecken-som-akk/>

Under året har informationsbrev författats och förmedlats genom rektorernas informationsbrev. Syftet med dessa är och har varit att informera kollegor om vad som händer och de har strävat efter att stötta med aktuell forskning och intressanta artiklar. Under hösten har enkäter tagits fram på uppdrag av rektorerna. En enkät genomfördes på KU-dagen i slutet av oktober. Den var riktad till all pedagogisk personal och syftet var att ta reda på hur man anser att utbildningen ger barnen möjlighet att utveckla sitt språk och sin förmåga att kommunicera.

Språk-, läs – och skrivutvecklarna har även tagit fram material, som ska undersöka hur kommunens 5-åringar ser på sitt egna lärande och hur 4-åringarna ser på trygghet i förskolan. De har genomfört provintervjuer med 5-åringarna för att se hur frågeställningarna fungerar. Ambitionen var att få förskolorna att genomföra intervjuerna under sen höst men pga. pandemin har allt blivit framskjutet.

## Mål 8

**Undervisningen i förskoleklassen ska stimulera och utmana alla elever, oavsett kön, bakgrund och andra förutsättningar, i deras utveckling och lärande. Eleverna ska i högre utsträckning ges en god förberedelse för fortsatt utbildning när det gäller läsinläring och läsförståelse.**

## Delmål

Eleverna ska i högre utsträckning ges den ledning, stimulans och det stöd de behöver för att kunna nå så långt som möjligt i sin utveckling och sitt lärande.

## Indikatorer

Tabell 15. Indikatorer

|   | Källa | 2018 | 2019 | 2020 | 2021 |
|---|-------|------|------|------|------|
| Elevers och lärares uppfattning om ledning och stimulans utifrån elevens behov. |       |      |      |      |      |

|   |          |  |    |    |  |  |
|---|----------|--|----|----|--|--|
| Uppfattning om lednings och stimulans utifrån elevens behov   | Eleverna | Lokal undersökning bland elever och lärare                           | ** | ** |  |  |
|   | Lärarna  |  | ** | ** |  |  |
| Elevers och lärares uppfattning om stöd i form av extra anpassningar och särskilt stöd utifrån elevens behov. |          |  |    |    |  |  |
| Uppfattning om stöd i form av extra anpassningar och särskilt stöd utifrån elevens behov                      | Eleverna | Lokal undersökning bland elever och lärare                           | ** | ** |  |  |
|   | Lärarna  |  | ** | ** |  |  |
| Elevernas måluppfyllelse relaterad till förekomsten av åtgärdsprogram.  |          |  |    |    |  |  |
| Elevernas måluppfyllelse relaterad till förekomsten av åtgärdsprogram   |          | Lokal sammanställning av beslut om åtgärdsprogram och måluppfyllelse | ** | ** |  |  |

## Delmål

Fler elever ska få en god grund för sin läsinläring och läsförståelse.

## Indikatorer

Tabell 16. Indikatorer

|  | Källa                           | 2018 | 2019 | 2020 | 2021 |
|--|---------------------------------|------|------|------|------|
| Lärares bedömning av elevernas möjlighet att utveckla sin läsinläring och läsförståelse. |                                 |      |      |      |      |
| Bedömning av elevernas möjlighet att utveckla sin läsinläring och läsförståelse          | Lokal undersökning bland lärare | **   | **   |      |      |

## Hur ska målet nås

Skolbibliotekets roll för elevers lärande är en viktig faktor för hög måluppfyllelse. Skolbiblioteket ska vara en del av den dagliga verksamheten och en självklar komponent i den pedagogiska planeringen. Att kunna läsa innebär att ha nycklar till nästan allt i samhället. Det är en förutsättning både för lärande i skolans alla ämnen och för framtida delaktighet i yrkes- och samhällsliv. Att kunna läsa utvecklar också fantasin och förmågan att förstå olika perspektiv. Att läsa vidgar världen på många sätt och i dagens samhälle är god läsförståelse fullständigt nödvändigt för den demokratiska individen. Här kan skolbiblioteket fylla en stor uppgift.

## Insatser

Samtliga enheter har genomfört kartläggning av eleverna under hösten 2020. Under våren har uppföljning gjorts utifrån resultaten.

Kompetensutveckling gällande framgångsrika strategier på gruppnivå – fysiska lärmiljön, tydliggörande, aktivt deltagande och feedback.

Projekt Lika fast unika

Kommunövergripande nätverk med pedagoger i förskoleklass

### **Måluppfyllelse**

Målet är delvis uppnått

### **Uppföljning, utvärdering och analys**

Skolorna har under våren följt upp den kartläggning som gjordes hösten 2020. Detta gör man genom att använda testmaterialet som används på hösten i årskurs 1. Det blir då en tydlig progression och man vet vad som behöver övas på inför nästkommande årskurs. Skolorna ser ingen skillnad i pojkars och flickors kunskapsnivå. Eleverna har goda kunskaper i antalskonstans, uppskatta, fler/färre medan de har svårare för ramsräkna. Uppdelning av tal, mätning och mönster. Inga åtgärdsprogram har upprättats under förskoleklassen.

Under året har nätverksträffar för pedagoger i förskoleklasserna genomförts. Det har varit tre per termin och där lyfter man sådant som är specifikt för gruppen: kartläggning, tips i arbetet, val av gåvobok till kommunens sexåringar.

### **Mål 9**

**Grundskolan ska ge alla elever, oavsett kön, bakgrund och andra förutsättningar, en utbildning som ger dem möjlighet att inhämta och utveckla kunskaper och värden. Elevernas kunskapsgrund ska stärkas under de första skolåren och kunskapsresultaten ska förbättras för alla elever i alla årskurser.**

### **Delmål**

Eleverna ska i högre utsträckning ges den ledning, stimulans och det stöd de behöver för att kunna nå så långt som möjligt i sin utveckling och sitt lärande.

## Indikatorer

indexvärden (0–10). Ett högt indexvärde indikerar en positiv uppfattning. Tal inom parentes är samtliga skolor i landet som genomfört enkäten.

Tabell 17. Indikatorer

|   |          | 2018 | 2019         | 2020 | 2021         |
|---|----------|------|--------------|------|--------------|
| Elevers och lärares uppfattning om ledning och stimulans utifrån elevens behov.                               |          |      |              |      |              |
| Utmaningar  | Åk 5     | **   | 7,8<br>(7,9) |      | 7,3<br>(7,8) |
| Utmaningar  | Åk 9     | **   | 6,8<br>(6,9) |      | 6,7<br>(6,9) |
| Stimulans och utmaningar  | Personal | **   | 7,2<br>(7,1) |      | 7<br>(7,1)   |
| Elevers och lärares uppfattning om stöd i form av extra anpassningar och särskilt stöd utifrån elevens behov. |          |      |              |      |              |
| Anpassning efter elevens behov  | Åk 5     | **   | 8,0<br>(7,9) |      | 7,6<br>(7,8) |
| Anpassning efter elevens behov  | Åk 9     | **   | 7,0<br>(6,9) |      | 7,1<br>(6,9) |
| Anpassning efter elevens behov  | Personal | **   | 7,7<br>(7,8) |      | 7,6<br>(7,8) |
| Elevernas måluppfyllelse relaterad till förekomsten av åtgärdsprogram   |          |      |              |      |              |
| Sammanställning av beslut om åtgärdsprogram   |          | **   | **           | **   | 95           |

( ) rikssnittet

Frågor till elever gällande utmaningar är:

- Jag kan få svårare uppgifter om jag vill (5)
- I min skola finns det extrauppgifter när man är klar (5&9)
- I min skola finns det extrauppgifter för de som hinner och vill ha det (9)
- Jag får för lite utmanande arbetsuppgifter i skolan (9)

Detta kontrasteras mot frågor till pedagogerna

- Jag har möjlighet att hitta utmaningar för mina elever
- Jag har utrymme att ge stimulerande uppgifter till alla elever
- Jag tycker det är viktigt att eleverna får vänta in varandra så att vi går vidare tillsammans i kunskapsutvecklingen

## Delmål

Fler elever ska nå kunskapskraven.

## Indikatorer

Tabell 18. Indikatorer

|   |                                    | 2018           | 2019           | 2020           | 2021           |
|---|------------------------------------|----------------|----------------|----------------|----------------|
| Andel elever som uppnår kravnivån på samtliga delprov i de nationella proven i årskurs 3 i svenska eller svenska som andraspråk och i matematik |                                    |                |                |                |                |
| Andelen elever som uppnår kravnivån på samtliga delprov i de nationella proven i årskurs 3  | Svenska/<br>Svenska som andraspråk | 89,9<br>(90,0) | 90,3<br>(90,3) | **             | **             |
|   | Matematik                          | 82,6<br>(82,9) | 79,2<br>(79,6) | **             | **             |
| Andelen elever som har lägst betyget E i samtliga ämnen i årskurs 6.  |                                    |                |                |                |                |
| Andel (%) elever som uppnått kunskapskraven (A – E) i alla ämnen  |                                    | 85,7<br>(75,6) | 82,5<br>(75,9) | 70,9<br>(75,4) | 77,1<br>(75,2) |
| Andelen elever som efter årskurs 9 är behöriga till ett nationellt program i gymnasieskolan.  |                                    |                |                |                |                |
| Andel (%) elever som är behöriga till ett yrkesprogram  |                                    | 92,4<br>(84,4) | 90,8<br>(84,7) | 89,0<br>(86)   | 87,0<br>(86,5) |

## Hur ska målet nås

Verksamheten i Bollebygds skolor ska vila på vetenskaplig grund och beprövad erfarenhet samt ha sin utgångspunkt i styrdokumentet. Påvisbar betydelse för framgångsrikt arbete i verksamheterna är att skapa goda relationer och ha höga förväntningar mellan vuxna och elever. Läraren ska ha god förmåga att fokusera på vad, som är väsentligt i undervisningen och att eleven ges regelbunden återkoppling. Lärarens kompetens, förmåga och engagemang är de undervisningsrelaterade faktorer som i högsta grad påverkar resultatet.

Framgångsrika lärare har goda ämneskunskaper och god didaktisk kompetens och förmåga att balansera dessa så att de skapar ett sammanhang och en röd tråd för elevernas lärande. De kan anpassa innehåll och metod i undervisningen efter både elevernas förutsättningar och den givna situationen och har tillgång till en bred arsenal av metoder och verktyg att använda i sitt arbete. Läraren är tveklöst ledare i sitt klassrum. De skapar struktur i arbetet och kan tydliggöra för eleverna både vilka mål man arbetar mot, och vilka ansträngningar som krävs för

att nå målen. Läraren motiverar också eleverna genom att ha ändamålsenliga förväntningar på dem och samtidigt koppla undervisningen till elevernas erfarenhet.

## Insatser

Skolorna har under året fortsatt arbetet med ledning och stimulans, extra anpassningar och särskilt stöd.

Bollebygdskolans har under våren 2021 granskats av Skolinspektionen gällande extra anpassningar och särskilt stöd.

## Måluppfyllelse

Målet är delvis uppnått

## Uppföljning, utvärdering och analys

Årskurs 3

Tabell 19. Måluppfyllelse årskurs 3

| Ämne             | Otillräckliga kunskaper |         |        | Godtagbara kunskaper |         |        | Mer än godtagbara kunskaper |         |        |
|------------------|-------------------------|---------|--------|----------------------|---------|--------|-----------------------------|---------|--------|
|                  | Alla                    | Flickor | Pojkar | Alla                 | Flickor | Pojkar | Alla                        | Flickor | Pojkar |
| Bild             | 2                       | 0       | 2      | 92                   | 47      | 45     | 22                          | 16      | 6      |
| Engelska         | 4                       | 2       | 2      | 88                   | 43      | 45     | 23                          | 17      | 6      |
| Idrott och hälsa | 2                       | 1       | 1      | 93                   | 56      | 37     | 21                          | 6       | 15     |
| Matematik        | 10                      | 4       | 6      | 59                   | 36      | 23     | 47                          | 23      | 24     |
| Musik            | 2                       | 0       | 2      | 110                  | 59      | 51     | 4                           | 3       | 1      |
| NO               | 2                       | 1       | 1      | 92                   | 48      | 44     | 22                          | 14      | 8      |
| SO               | 1                       | 0       | 0      | 94                   | 49      | 45     | 23                          | 14      | 9      |
| Slöjd            | 3                       | 2       | 1      | 79                   | 40      | 39     | 7                           | 3       | 4      |
| Svenska          | 12                      | 4       | 8      | 58                   | 28      | 32     | 40                          | 31      | 9      |
| SvA              | 6                       | 1       | 5      | 0                    | 0       | 0      | 0                           | 0       | 0      |
| Teknik           | 2                       | 0       | 2      | 98                   | 53      | 45     | 13                          | 10      | 6      |

Det är i Matematik och svenska vi finner de flesta elever som har otillräckliga kunskaper i ämnet. Det är också i dessa ämnen som vi hittar elever som har mer än godtagbara kunskaper.

## Årskurs 6

Tabell 20. Andel elever (%) med betyg A-E och genomsnittlig betygspoäng per ämne, för elever i årskurs 6

| Ämne                       | Antal elever |         |        | Andel (%) med A-E |         |        | Genomsnittlig betygspoäng |         |        |
|----------------------------|--------------|---------|--------|-------------------|---------|--------|---------------------------|---------|--------|
|                            | Total        | Flickor | Pojkar | Total             | Flickor | Pojkar | Total                     | Flickor | Pojkar |
| Bild                       | 122          | 64      | 58     | ~100              | ~100    | 100    | 14,4                      | 15,5    | 13,2   |
| Engelska                   | 125          | 65      | 60     | 88,8              | 89,2    | 88,3   | 14                        | 14      | 14,1   |
| Hem- och konsumentkunskap  | 122          | 65      | 57     | 95,9              | 92,3    | 100    | 12,5                      | 12,7    | 12,2   |
| Idrott och hälsa           | 125          | 65      | 60     | 95,2              | ~100    | ~100   | 15,3                      | 15,4    | 15,1   |
| Matematik                  | 125          | 65      | 60     | 85,6              | 84,6    | 86,7   | 12,3                      | 12,3    | 12,3   |
| Moderna språk som språkval | 110          | 59      | 51     | ~100              | 100     | ~100   | 12,4                      | 13      | 11,7   |
| Modersmål                  | ..           | ..      | ..     | ..                | ..      | ..     | ..                        | ..      | ..     |
| Musik                      | 120          | 64      | 56     | 100               | 100     | 100    | 14,5                      | 15,2    | 13,7   |
| Biologi                    | 123          | 65      | 58     | 95,1              | ~100    | ~100   | 14,1                      | 14,7    | 13,5   |
| Fysik                      | 124          | 65      | 59     | 94,4              | ~100    | ..     | 13,6                      | 14      | 13,1   |
| Kemi                       | 123          | 65      | 58     | 95,9              | ~100    | ~100   | 13,7                      | 14,5    | 12,9   |
| Geografi                   | 124          | 65      | 59     | 93,5              | ~100    | ..     | 13,4                      | 13,9    | 12,9   |
| Historia                   | 125          | 65      | 60     | 92,8              | ~100    | ..     | 13,6                      | 14,2    | 12,9   |
| Religionskunskap           | 125          | 65      | 60     | 93,6              | ~100    | ..     | 13,7                      | 14,3    | 12,9   |
| Samhällskunskap            | 124          | 65      | 59     | 96                | ~100    | ~100   | 13,8                      | 14,4    | 13,1   |
| Slöjd                      | 121          | 64      | 57     | ~100              | ~100    | ~100   | 13,9                      | 14,6    | 13,1   |
| Svenska                    | 115          | 59      | 56     | 93                | ~100    | ..     | 13,7                      | 15,3    | 12     |
| Svenska som andraspråk     | 10           | ..      | ..     | ..                | ..      | ..     | 9                         | ..      | ..     |
| Teknik                     | 123          | 65      | 58     | ~100              | ~100    | ~100   | 14                        | 14,3    | 13,6   |

De ämnen som visar på flest elever, som saknar betyg är engelska och matematik. Engelskan visar på ett relativt högt genomsnittlig betygspoäng vilket indikerar att de som fått betyg har ganska höga sådana. Det är tvärt om i ämnet matematik. Där är det genomsnittliga betygspoängen lågt vilket indikerar att de, som fått betyg i ämnet har lägre sådana. Även Hem- och konsumentkunskap visar på lågt satta betyg. Tabellen nedan visar på att det är dessa tre ämnen som ligger under genomsnittet i landet.

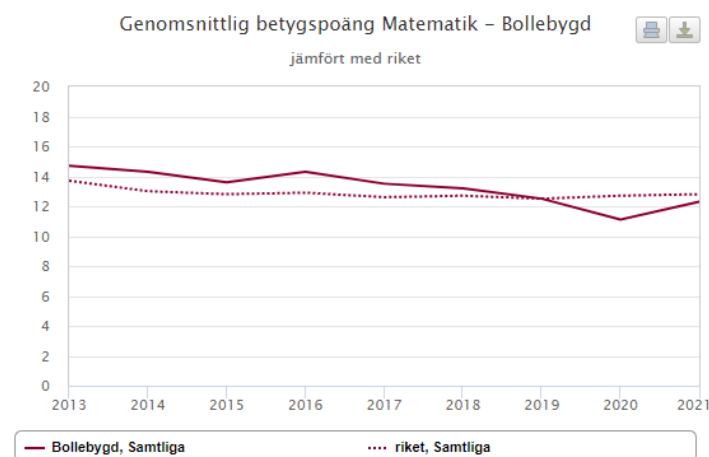
Tabell 21. Betygspoäng jämfört med riket

| Variabler   | Bollebygd 2021 | Riket totalt 2021 |
|---|----------------|-------------------|
| Betyg årskurs 6, genomsnittlig betygspoäng i bild     | 14,6           | 14                |
| Betyg årskurs 6, genomsnittlig betygspoäng i biologi  | 13,8           | 13,2              |
| Betyg årskurs 6, genomsnittlig betygspoäng i engelska | 13,8           | 14,2              |
| Betyg årskurs 6, genomsnittlig betygspoäng i fysik    | 13,5           | 13                |



|  |      |      |
|--|------|------|
| Betyg årskurs 6, genomsnittlig betygspoäng i geografi                  | 13,2 | 13,2 |
| Betyg årskurs 6, genomsnittlig betygspoäng i hem- och konsumentkunskap | 12   | 13,9 |
| Betyg årskurs 6, genomsnittlig betygspoäng i historia                  | 13,5 | 13,1 |
| Betyg årskurs 6, genomsnittlig betygspoäng i idrott och hälsa          | 14,7 | 13,8 |
| Betyg årskurs 6, genomsnittlig betygspoäng i kemi                      | 13,6 | 12,8 |
| Betyg årskurs 6, genomsnittlig betygspoäng i matematik                 | 12   | 12,8 |
| Betyg årskurs 6, genomsnittlig betygspoäng i modersmål                 | ..   | 14,2 |
| Betyg årskurs 6, genomsnittlig betygspoäng i musik                     | 14,2 | 14   |
| Betyg årskurs 6, genomsnittlig betygspoäng i religionskunskap          | 13,4 | 13,2 |
| Betyg årskurs 6, genomsnittlig betygspoäng i samhällskunskap           | 13,8 | 13,2 |
| Betyg årskurs 6, genomsnittlig betygspoäng i slöjd                     | 13,9 | 13,7 |
| Betyg årskurs 6, genomsnittlig betygspoäng i svenska                   | 13,6 | 13,5 |
| Betyg årskurs 6, genomsnittlig betygspoäng i svenska som andraspråk    | 9    | 8,4  |
| Betyg årskurs 6, genomsnittlig betygspoäng i teknik                    | 13,9 | 13,3 |

Diagram 1.



Glädjande är att se att den nedåtgående trenden i ämnet matematik har vänt och strävar uppåt. Det är allt för tidigt att se om detta är hållbart, men enheterna fortsätter sitt arbete

med att förbättra undervisningen för högre måluppfyllelse.

## Årskurs 9

Tabell 22. Betygs-poäng per ämne årskurs 9

| Ämne     | Antal elever |         |        | Totalt       |                   | Flickor      |                   | Pojkar       |                   |
|----------|--------------|---------|--------|--------------|-------------------|--------------|-------------------|--------------|-------------------|
|          | Total        | Flickor | Pojkar | Betygs-poäng | Andel (%) med A-E | Betygs-poäng | Andel (%) med A-E | Betygs-poäng | Andel (%) med A-E |
| Bild     | 121          | 54      | 67     | 14,5         | 97,5              | 15,6         | 98,1              | 13,6         | 97                |
| Engelska | 121          | 54      | 67     | 15           | 95,9              | 14,4         | 94,4              | 15,5         | 97                |

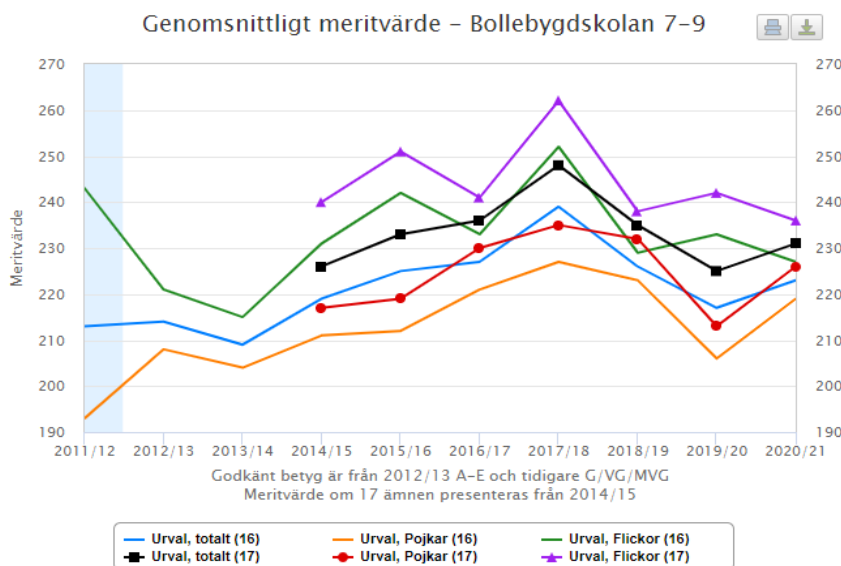
|                          |     |    |    |      |      |      |      |      |      |
|--------------------------|-----|----|----|------|------|------|------|------|------|
| Hem och konsumentkunskap | 120 | 53 | 67 | 13,4 | 96,7 | 14,9 | 98,1 | 12,2 | 95,5 |
| Idrott och hälsa         | 119 | 52 | 67 | 15   | 93,3 | 14,5 | 96,2 | 15,3 | 91   |
| Matematik                | 121 | 54 | 67 | 12   | 89,3 | 11,6 | 87   | 12,3 | 91   |
| Moderna språk, språkval  | 89  | 47 | 42 | 13,6 | 92,1 | 13,7 | 89,4 | 13,5 | 95,2 |
| Modersmål                | ..  | .. | .  | ..   | ..   | ..   | ..   | .    | .    |
| Musik                    | 119 | 52 | 67 | 13,3 | 94,1 | 13,6 | 96,2 | 13   | 92,5 |
| Biologi                  | 118 | 52 | 66 | 13,1 | 94,9 | 13,3 | 96,2 | 12,9 | 93,9 |
| Fysik                    | 117 | 52 | 65 | 13,1 | 94,9 | 13   | 96,2 | 13,1 | 93,8 |
| Kemi                     | 116 | 51 | 65 | 12,7 | 94   | 12,9 | 96,1 | 12,5 | 92,3 |
| Geografi                 | 120 | 53 | 67 | 14,9 | 97,5 | 15,8 | 98,1 | 14,3 | 97   |
| Historia                 | 120 | 53 | 67 | 15,7 | 97,5 | 16,2 | 98,1 | 15,3 | 97   |
| Religionskunskap         | 120 | 53 | 67 | 15,2 | 97,5 | 15,7 | 98,1 | 14,8 | 97   |
| Samhällskunskap          | 120 | 53 | 67 | 15,3 | 97,5 | 15,8 | 98,1 | 15   | 97   |
| Slöjd                    | 120 | 53 | 67 | 14,8 | 97,5 | 15,1 | 100  | 14,5 | 95,5 |
| Svenska                  | 116 | 52 | 64 | 13,5 | 97,4 | 15   | 100  | 12,3 | 95,3 |
| Svenska som andraspråk   | ..  | .. | .. | ..   | ..   | ..   | ..   | ..   | ..   |
| Teknik                   | 119 | 52 | 67 | 13,5 | 95   | 14   | 94,2 | 13,1 | 95,5 |

Det ämne som eleverna i årskurs 9 har svårast för är matematik. 89 % av eleverna har betyg i ämnet – 87 % av flickorna och 91 % av pojkarna.

Tabell 23. Måluppfyllelse

| Samtliga elever  |                                    |                                | Flickor          |   |                              |                             | Pojkar           |   |                              |                             |
|--|------------------------------------|--------------------------------|------------------|---|------------------------------|-----------------------------|------------------|---|------------------------------|-----------------------------|
| Andel (%) elever som uppnått kunskapskraven i alla ämnen | Andel (%) behöriga till yrkesprog. | Genomsnittligt meritvärde (17) | Andel (%) elever | Andel (%) som uppnått kunskapskraven i alla ämnen | Andel (%) behörig yrkesprog. | Genomsnittligt meritv. (17) | Andel (%) elever | Andel (%) som uppnått kunskapskraven i alla ämnen | Andel (%) behörig yrkesprog. | Genomsnittligt meritv. (17) |
| 77,7   | 86,8                               | 230,6                          | 44,6             | 77,8  | 87                           | 236,4                       | 55,4             | 77,6  | 86,6                         | 225,8                       |

Diagram 2



Tittar vi på meritvärdet över tid ser vi att det var en tydlig nedåtgående trend från läsåret 2017/2018. Den trenden är bruten 2020/2021. Flickor och pojkars

meritvärde har åter igen närmat sig varandra efter att ha haft en stor skillnad läsåret 2019/2020.

Tabell 24. Måluppfyllelse uppdelat på föräldrars högsta utbildningsnivå

| Förgymnasial eller gymnasial utbildning |                  |   |                              |                             | Eftergymnasial utbildning |                  |   |                              |                             |
|---|------------------|---|------------------------------|-----------------------------|---------------------------|------------------|---|------------------------------|-----------------------------|
| Antal elever                            | Andel (%) elever | Andel (%) som uppnått kunskapskraven i alla ämnen | Andel (%) behörig yrkesprog. | Genomsnittligt meritv. (17) | Antal elever              | Andel (%) elever | Andel (%) som uppnått kunskapskraven i alla ämnen | Andel (%) behörig yrkesprog. | Genomsnittligt meritv. (17) |
| 42                                      | 35,9             | 76,2  | 85,7                         | 210                         | 75                        | 64,1             | 81,3  | 88                           | 244                         |

Enligt forskning har föräldrars studiebakgrund stor betydelse för barnens resultat. Det kan vi konstatera gäller även i Bollebygds kommun. Meritvärdet för eleverna, som har föräldrar med grundskoleutbildning eller gymnasial utbildning, är 210 medan elever vars föräldrar är högskoleutbildade har ett meritvärde på 244. 36 % av eleverna i årskurs 9 har föräldrar med en grundskoleutbildning eller gymnasial utbildning. 64 % av eleverna har föräldrar, som har eftergymnasial utbildning. Elever som saknar uppgift om föräldrar utbildningsnivå, t.ex. elever som har okänd bakgrund, ingår inte i redovisningen av föräldrars högsta utbildningsnivå.

Tabell 25. Måluppfyllelse uppdelat på svensk och utländsk bakgrund

| Svensk bakgrund | Utländsk bakgrund, födda utomlands |
|-----------------|------------------------------------|
|-----------------|------------------------------------|

| Antal elever | Andel (%) elever | Andel (%) som uppnått kunskapskraven i alla ämnen | Andel (%) behörig yrkesprog. | Genomsnittligt meritv. (17) | Antal elever | Andel (%) elever | Andel (%) som uppnått kunskapskraven i alla ämnen | Andel (%) behörig yrkesprog. | Genomsnittligt meritv. (17) |
|--------------|------------------|---|------------------------------|-----------------------------|--------------|------------------|---|------------------------------|-----------------------------|
| 107          | 89,2             | 80,4  | 88,8                         | 234,5                       | **           | **               | **  | **                           | 198,5                       |

\*\* Saknas uppgifter då eleverna är för få – under 10 elever.

Elever med svensk bakgrund är elever födda i Sverige med minst en förälder född i Sverige. Elever med utländsk bakgrund födda utanför Sverige är elever födda utanför Sverige som invandrat till Sverige.

Skolenhetens resultat av slutbetyg i årskurs 9 med hänsyn till elevsammansättning (SALSA)

Tabell 26. Meritvärde

SALSA - Skolenheters resultat av slutbetygen i årskurs 9 med hänsyn till elevsammansättningen

ANALYSSTÖD

DEFINITIONER

☐ Visa riksnivåmedelvärde

| År   | Kommun    | Skolenhet           | Huvudman | Bakgrundsinformation                        |                        |                           |                                 |                  | Andel (%) som uppnått kunskapskraven |                          |                  | Genomsnittligt meritvärde |                          |                  |
|------|-----------|---------------------|----------|---|------------------------|---------------------------|---------------------------------|------------------|--------------------------------------|--------------------------|------------------|---------------------------|--------------------------|------------------|
|      |           |                     |          | Föräldrarnas genomsnittliga utbildningsnivå | Andel (%) nyinvandrade | Andel (%) födda utomlands | Andel (%) med utländsk bakgrund | Andel (%) pojkar | Faktiskt värde (F)                   | Modellberäknat värde (B) | Residual (R=F-B) | Faktiskt värde (F)        | Modellberäknat värde (B) | Residual (R=F-B) |
| 2021 | Bollebygd | Bollebygdskolan 7-9 | Kom.     | 2,4   | 6                      | -                         | -                               | 55               | 78                                   | 76                       | 2                | 231                       | 232                      | -2               |
| 2020 | Bollebygd | Bollebygdskolan 7-9 | Kom.     | 2,2   | 5                      | -                         | -                               | 60               | 80                                   | 73                       | 7                | 225                       | 221                      | 4                |
| 2019 | Bollebygd | Bollebygdskolan 7-9 | Kom.     | 2,3   | 7                      | -                         | -                               | 47               | 81                                   | 76                       | 5                | 235                       | 231                      | 3                |
| 2018 | Bollebygd | Bollebygdskolan 7-9 | Kom.     | 2,4   | 5                      | -                         | -                               | 53               | 87                                   | 80                       | 7                | 248                       | 236                      | 12               |

Hämta tabellen som: CSV-fil

SALSA är en statistisk modell som jämför skolors betygsresultat. SALSA tar hänsyn till bakgrundsfaktorer som föräldrars utbildningsnivå, nyinvandrade och fördelningen pojkar/flickor i skolorna. De mått på betygsresultat som används är "andel elever som uppnått kunskapskraven" och "genomsnittligt meritvärde".

Syftet med SALSA är att beskriva sambandet mellan skolors och elevers olika sociala förutsättningar och resultat i skolan. SALSA visar skolans bidrag till elevens kunskap genom att synliggöra faktorer som har betydelse för betygsresultat och som skolan själv inte kan påverka.

Ett utvecklingsområde som skolorna har är särskilt stöd. Här har Bollebygdskolan 7-9 haft ett antal anmälningar till skolinspektionen där de tillsammans med huvudmannen har fått en del kritik. Det är en tydlighet från Skolinspektionen att Bollebygdskolan 7-9 behöver utveckla sitt arbete med formalia gällande extra anpassningar och särskilt stöd. Skolinspektionen ser att stöd ges men att det ibland saknas formella beslut och tydlighet i vad besluten gäller.

## Mål 10

**Grundsärskolan ska ge alla elever, oavsett kön, bakgrund och andra förutsättningar, en utbildning som ger dem möjlighet att inhämta och utveckla kunskaper och värden. Elevernas kunskapsgrund ska stärkas under de första skolåren och kunskapsresultaten ska förbättras för alla elever i alla årskurser.**

## Delmål

Eleverna ska i högre utsträckning ges den ledning, stimulans och det stöd de behöver för att kunna nå så långt som möjligt i sin utveckling och sitt lärande.

## Indikatorer

Tabell 27. Indikatorer

|  |                | 2018 | 2019 | 2020 | 2021 |
|--|----------------|------|------|------|------|
| Elevers, lärares och vårdnadshavares uppfattning om ledning och stimulans utifrån elevens behov                                |                |      |      |      |      |
| Uppfattning om ledning och stimulans utifrån elevens behov   | Eleverna       | **   | **   |      |      |
|  | Lärarna        | **   | **   |      |      |
|  | Vårdnadshavare | **   | **   |      |      |
| Elevers, lärares och vårdnadshavares uppfattning om stöd i form av extra anpassningar och särskilt stöd utifrån elevens behov. |                |      |      |      |      |
| Uppfattning om stöd i form av extra anpassningar och särskilt stöd utifrån elevens behov                                       | Eleverna       | **   | **   |      |      |
|  | Lärarna        | **   | **   |      |      |
|  | Vårdnadshavare | **   | **   |      |      |

| Elevernas måluppfyllelse relaterad till förekomsten av åtgärdsprogram. |  |  |    |  |  |
|--|--|--|----|--|--|
| Sammanställning av beslut om åtgärdsprogram                            |  |  | ** |  |  |

## Delmål

Fler elever ska nå kunskapskraven.

## Indikatorer

Tabell 28. Indikatorer

|  |      | Källa   | 2018 | 2019 | 2020 | 2021 |
|--|------|---|------|------|------|------|
| Lärares bedömning av uppnådda kunskapskrav i årskurs 3, 6 och 9. |      |   |      |      |      |      |
| Lärares bedömning av uppnådda kunskapskrav                       | Åk 3 | Lokal undersökning bland lärare för åk 3, 6 och 9 | **   | **   |      |      |
|  | Åk 6 |   | **   | **   |      |      |
|  | Åk 9 |   | **   | **   |      |      |

## Hur ska målet nås

Verksamheten i Bollebygds skolor ska vila på vetenskaplig grund och beprövad erfarenhet samt ha sin utgångspunkt i styrdokumentet. Påvisbar betydelse för framgångsrikt arbete i verksamheterna är att skapa goda relationer och ha höga förväntningar mellan vuxna och elever. Läraren ska ha god förmåga att fokusera på vad, som är väsentligt i undervisningen och att eleven ges regelbunden återkoppling. Lärarens kompetens, förmåga och engagemang är de undervisningsrelaterade faktorer som i högsta grad påverkar resultatet.

Framgångsrika lärare har goda ämneskunskaper och god didaktisk kompetens och förmåga att balansera dessa så att de skapar ett sammanhang och en röd tråd för elevernas lärande. De kan anpassa innehåll och metod i undervisningen efter både elevernas förutsättningar och den givna situationen och har tillgång till en bred arsenal av metoder och verktyg att använda i sitt arbete. Läraren är tveklöst ledare i sitt klassrum. De skapar struktur i arbetet och kan tydliggöra för eleverna både vilka mål man arbetar mot, och vilka ansträngningar som krävs för att nå målen. Läraren motiverar också eleverna genom att ha ändamålsenliga förväntningar på dem och samtidigt koppla undervisningen till elevernas erfarenhet.

### **Insatser**

Öka elevernas måluppfyllelse i alla ämnen

Utveckling av undervisningen

Utveckla arbete med skolbiblioteket

Öka användandet av IKT i undervisningen

Utveckla former för att öka samarbete med Elevhälsan

### **Måluppfyllelse**

Målet är delvis uppnått

### **Uppföljning, utvärdering och analys**

Då Bollebygds grundsärskola startade augusti 2021 har man inte förrän nu startat sitt systematiska kvalitetsarbete. Därför finns här inga indikatorer eller övriga uppgifter.

Trots att grundsärskolans verksamhet bara har varit igång en termin har det observerats att undervisningen som bygger på ämnesövergripande arbetssättet stärker elevernas lärande. D Wiliam<sup>4</sup> skriver om detta som kollaborativt lärande och beskriver hur Slavin, Hurley och Chamberlain<sup>5</sup> kom fram till slutsatsen att det finns fyra avgörande framgångsfaktorer som höjer elevers lärande.

*De fyra faktorerna är:*

- *Motivation.* Elever hjälper varandra i en kooperativ grupp- och lärmiljö och då ökar insatsen i gruppen.
- *Social sammanhållning.* Eleverna hjälper varandra för att bibehålla stämningen i gruppen.
- *Personalisering.* Elever lär sig mer eftersom de tar hänsyn till varandras svårigheter i gruppen och kompenserar för dem.

---

<sup>4</sup> Dylan Wiliam, Att följa lärandet, 2013

<sup>5</sup> R E Slavin, E. Hurley, A Chamberlain, Cooperative Learning and Achievement: Theory and Reseach

- *Kognitiv utveckling.* Eleverna som ger hjälp utvecklas genom att förklara med egna ord för kamraterna.

Om ett kollaborativt lärande ska vara effektivt behöver det finnas två av dessa komponenter i vår dagliga undervisning. Dels behöver skolan ta fram ett gruppmål och dels individuella mål för varje enskild elev. I lärmiljön behöver skolan arbeta med synliga individuella mål som alla elever kan involveras i och stötta varandra i. Gruppmålet bli då att hjälpa varandra för att sedan tillsammans kunna göra en återkommande aktivitet som bestäms av eleverna, t.ex. ett besök på brandstationen.

Stödet för detta arbete återfinns även i Timperleys<sup>6</sup> (2013) cykel, för att främja det professionella lärandet i klassrummet. Timperley menar att det är lärares lärande om våra elever som ligger till grund för elevernas kunskapsutveckling.

Utifrån litteraturen om undervisningen ser skolan behovet av att skapa gemensamma undervisningssituationer för hela elevgruppen. Om skolan ska lyckas med det behöver de göra gemensamma planeringar där de lyfter fram förmågor som eleverna ska utveckla i det aktuella ämnet och ämnesområdet. Skolan behöver jämföra och lyfta fram likheter från de båda kursplanernas syfte och långsiktiga mål (förmåga att utveckla), kunskapskrav och centralt innehåll. Med detta sätt att organisera och planera för undervisning kommer att Bollebygds grundsärskola skapa en gemensam ram utifrån de båda kursplanerna.

## **Mål 11**

**Undervisningen i fritidshemmet ska i högre utsträckning stimulera och utmana alla elever, oavsett kön, bakgrund och andra förutsättningar, i deras utveckling och lärande. Eleverna ska erbjudas en meningsfull fritid och rekreation.**

---

<sup>6</sup> H. Timperley, Det professionella lärandets inneboende kraft, 2013



## Delmål

Eleverna ska i högre utsträckning ges den ledning, stimulans och det stöd de behöver för att kunna nå så långt som möjligt i sin utveckling och sitt lärande.

## Indikatorer

Tabell 29. Indikatorer

|  |          | Källa   | 2018           | 2019           | 2020           | 2021 |
|--|----------|---|----------------|----------------|----------------|------|
| Antalet elever per avdelning.  |          |   |                |                |                |      |
| Antal elever per avdelning   |          | Officiell statistik, Fritidshem, Elever och grupper, Tabell 2A        | 35,4<br>(39,2) | 43,1<br>(37,6) |                |      |
| Antalet elever per behörig lärare i fritidshemmet.   |          |   |                |                |                |      |
| Antal elever per anställd lärare med legitimation  |          | Officiell statistik, Fritidshem, Personal, Tabell 3                   | **             | **             |                |      |
| Antalet elever per personal.   |          |   |                |                |                |      |
| Antal elever per heltidstjänst   |          | Officiell statistik, Fritidshem, Personal, Tabell 2A                  | 20,0<br>(20,5) | 21,3<br>(20,7) | 20,2<br>(20,4) |      |
| Elevers och lärares uppfattning om fritidshemmets aktiviteter för att stimulera och stödja elevernas utveckling och lärande. |          |   |                |                |                |      |
| Uppfattning om fritidshemmets aktiviteter för att stimulera elevernas utveckling och lärande                                 | Eleverna | Lokal undersökning bland elever och lärare. Andel positiva svar vt/ht | **             | 56/75          | 61,4/x         |      |
|  | Lärarna  |   | **             | **             |                |      |

## Delmål

Fler elever ska få en meningsfull fritid och rekreation i fritidshemmet

## Indikatorer

Tabell 30. Indikatorer

|  |          | Källa   | 2018 | 2019 | 2020 | 2021 |
|--|----------|---|------|------|------|------|
| Elevers och lärares uppfattning om fritidshemmets aktiviteter för att ge en meningsfull fritid och rekreation. |          |   |      |      |      |      |
| Uppfattning om fritidshemmets aktiviteter för att ge en meningsfull fritid och rekreation                      | Eleverna | Lokal undersökning bland elever och lärare. Andel positiva svar | **   | **   | 69   |      |
|  | Lärarna  |   | **   | **   | **   |      |

## Hur ska målet nås

Undervisningen i fritidshemmet kompletterar förskoleklassen och skolan genom att lärandet i högre grad ska vara situationsstyrt och upplevelsebaserat och utgå

från elevernas behov, intressen och initiativ. Betydelsefulla inslag i undervisningen ska vara lek, rörelse och skapande med estetiska uttrycksformer samt utforskande och praktiska arbetssätt för att främja elevernas fantasi, inlevelse och samarbetsförmåga. Undervisningen i fritidshemmet kompletterar även genom att erbjuda eleverna rekreation och vila för hälsa och välbefinnande.

Verksamheten i Bollebygds fritidshem ska vila på vetenskaplig grund och beprövad erfarenhet samt ha sin utgångspunkt i styrdokumentet. Påvisbar betydelse för framgångsrikt arbete i verksamheterna är att skapa goda relationer och ha höga förväntningar mellan vuxna och elever. Pedagogerna på fritidshemmen ska ha god förmåga att fokusera på vad, som är väsentligt i undervisningen och att eleven ges regelbunden återkoppling. Pedagogernas kompetens, förmåga och engagemang är de undervisningsrelaterade faktorer som i högsta grad påverkar resultatet.

Det är av vikt att man har en undervisningsmiljö, som stödjer och strukturerar elevens lärande och utveckling. En miljö där pedagogerna leder kunskapsutvecklingen, skapar delaktighet och utmanar och stimulerar genom att variera undervisningen och sätta mål och förväntningar lite bortom kunskapshorisonten.

## **Insatser**

Det projekterande arbetssättet

Utbildning utifrån litteratur *Specialpedagogik i fritids*

Utveckla undervisningen på fritids som ska utgå från elevernas behov, intresse och initiativ.

På KU-dagen den 8 mars föreläste psykolog Emma Askfelt kring framgångsrika strategier på gruppnivå som alla syftar till ökad tillgänglighet. Föreläsaren samlade strategierna kring fyra områden; fysiska lärmiljön, tydliggörande, aktivt deltagande och feedback.

## **Måluppfyllelse**

Målet är uppnått

### Uppföljning, utvärdering och analys

Pandemin med tillhörande restriktioner har påverkat verksamheten i fritidshemmen. Hög personalfrånvaro har inneburit att inslag i grupperna och planeringstillfällen har drabbats.

Studier och samtal om specialpedagogik på fritidshemmet.

Enkätresultaten är goda – 96 % av eleverna anser att de lär sig nya saker på fritids.

Störst utrymme under året är lekar, fysiska aktiviteter och utevistelse. På grund av pandemin har fritidshemmen varit ute mycket varje dag. Pedagogerna har erbjudit rastaktiviteter, vilka också används på fritidstiden.

Fritidshemmen behöver fortsätta arbetet med att anpassa miljö och verksamhet så att alla elever kan trivas och utvecklas i fritidshemmet. Elevernas självbild och självkänsla formas i det sociala samspelet, i mötet med andra. När elever blir verbalt och fysiskt utagerande är det ett misslyckande, som riskerar att påverka deras självbild och måluppfyllelse

## 2.4 Kommunfullmäktiges mål för god ekonomisk hushållning

|                 |  |                               |                   |  |
|-----------------|--|-------------------------------|-------------------|--|
| <b>Mål 12</b>   | <b>Minst 40 % av kommunens skattefinansierade investeringar och exploateringar finansieras med egna medel över mandatperioden.</b> |                               |                   |  |
| <b>Mätmetod</b> | Utfall 2018  | Utfall 2019<br><i>prognos</i> | Mål 2019-<br>2022 |  |

|   |       |       |       |
|---|-------|-------|-------|
| Skattefinansierade investeringar, andel | 171 % | 138 % | >40 % |
| <b>Strategi för att nå målet</b>        |       |       |       |
|   |       |       |       |

## 2.5 Utredningsuppdrag av kommunfullmäktige

Samtliga nämnder behöver effektivisera sina verksamheter med 3,5 procent fram till 2023.

Effektivisering ska primärt ske genom goda exempel från liknande kommuner med lägre verksamhetskostnader, genom effektivare inköpshantering samt genom att tillvarata digitaliseringens möjligheter.

Utbildningsnämnden ger förvaltningen i uppdrag att

- Redovisa och presentera en rapport för hur Utbildningsnämndens ansvarsområden ekonomiskt ligger till i förhållande till riket, regionen, kommungruppen och nettokostnadsavvikelser. Jämföra skolformer och kultur/fritid med likvärdiga kommuner samt kommuner i samverkansregionen för att se på goda exempel med lägre kostnader och goda resultat i lärandet. En presentation för Utbildningsnämnden ska ske på sammanträdet i april.
- För utbildningsnämnden presentera åtgärder och konsekvenser av en ökad besparing inför 2022 på sammanträdet i oktober 2021.

### Insatser

På sammanträdet i april gavs information om nyckeltal och jämförelse med andra likvärdiga kommuner, kommuner i riket samt i närområdet. En dialog om skillnader och likheter fördes. T.ex. är här en tabell över nettokostnadsavvikelsen i miljoner kronor per skolform.

Tabell 31. Nettokostnadsavvikelser

|   |           | 2018 | 2019 | 2020 |
|---|-----------|------|------|------|
| Nettokostnadsavvikelse fritidshem, inkl. öppen fritidsverksamhet, miljoner kronor | Bollebygd | 1    | 0    | 2    |
| Nettokostnadsavvikelse förskola inkl. öppen förskola, miljoner kronor             | Bollebygd | -3   | 1    | 0    |
| Nettokostnadsavvikelse grundskola F-9, miljoner kronor                            | Bollebygd | 6    | 12   | 2    |
| Nettokostnadsavvikelse gymnasieskola, miljoner kronor                             | Bollebygd | -5   | -5   | -4   |

Nettokostnadsavvikelse är nettokostnaden minus referenskostnaden.

Referenskostnaden bygger på nettokostnad för skolformen i riket samt olika variabler beroende på skolform. Referenskostnaden är beräknad utifrån en modell som korregerar för strukturella skillnader och ger en indikation på vad respektive verksamhet borde ha för nettokostnad, enligt kostnadsutjämningsystemet, om kommunen bedriver verksamheten med genomsnittlig ambitionsnivå och effektivitet. Positiva värden indikerar högre kostnadsläge än statistiskt förväntat och negativa värden ett lägre kostnadsläge än statistiskt förväntat. From 2019 beräknas nettokostnadsavvikelse på nytt sätt pga. förändringar i kostnadsutjämnningen. Detta påverkar jämförbarheten med tidigare år. Källa SKR.

Inför budget och verksamhetsplan 2022 har förvaltningen presenterat åtgärder och konsekvenser för effektiviseringskrav.

Kommunstyrelsen får i uppdrag att ta fram en plan för hur heltid som norm bör införas på ett kostnadseffektivt sätt. Samtliga nämnder har i uppdrag att följa kommunstyrelsens arbete och finansiera de åtgärder som krävs för att nå intentionerna i kollektivavtalet.

Kommunstyrelsen får i uppdrag att ta fram en plan för hur heltid som norm bör införas på kostnadseffektivt sätt. Arbetet med kompetenshöjande åtgärder och dylikt finansieras med maximalt 1 mnkr under 2021 och 2022 i syfte att öka nuvarande och kommande medarbetares flexibilitet. De avsatta medlen ska inte

användas för lönekostnader utan för att bekosta projektet att ta fram en plan för heltid. Arbetet finansierar med maximalt 1 mnkr under 2021 och 2022.

### **Insatser**

Arbetet att trygga kompetensförsörjningen utifrån Sveriges Kommuner och Regioners (SKR), strategier kommer att fortsätta och där utgör arbetet med heltid som norm en viktig del.

Under våren har en projektledare för införande av heltid som norm anställts och hen har startat sitt uppdrag med ett kartläggningsarbete och kommer under 2022 presentera en nulägesanalys.

Utbildningsförvaltningen har ökat andelen tillsvidareanställda med heltid från 94, 18 % till 95, 26 %. För kommunen som helhet är andelen tillsvidareanställda med heltid 91,54 %.

Utbildningsnämnden ges i uppdrag att utreda förutsättningarna att underlätta för det ideella föreningslivet och föreslå åtgärder som medför förbättrade möjligheter till kontakt och dialog med kommunens företrädare bland annat avseende lokalbokning, folkhälsa, samverkan, finansiering mm.

Utbildningsnämnden ger förvaltningen i uppdrag att utreda förutsättningarna och återkomma med förslag till åtgärder. Arbetet ska ske i nära samverkan med övriga förvaltningar.

### **Insatser**

Samverkan med civilsamhället är mycket viktigt för en kommuns utveckling.

Tyvärr har denna samverkan begränsats under det gångna året på grund av rådande pandemin. Kontakten med exempelvis föreningslivet har varit sporadisk och bara skett via mail och telefon, vilket gjort att utvecklingen har stagnerat.

Slutet av 2020 och början av 2021 var tanken att föreningslivet bland annat skulle kunna göra bokningar av lokaler, ansöka om föreningsbidrag m.m. digitalt. Men på grund av covid-19 har denna utveckling tillfälligt lagts på is. Ambitionen är att få i gång detta digitala redskap under 2022.

Under 2022 är målet att ta presentera reviderade riktlinjer för föreningsstöd. Denna revidering görs i samverkan med föreningslivet. Föreningslivet kommer också vara en bidragande pusselbit när det gäller framtagandet av ny vision för kommunen. Bland annat kommer det genomföras en rad olika workshops med representanter från civilsamhället.

2020 påbörjades arbetet med att ta fram en kulturplan för kommunen. Detta arbete är avstannat på grund av pandemin, men beräknas starta igång igen när restriktioner släpps. Då kommunens möjligheter till arbete med att utvecklas kulturen själva är få så är det viktigt att få med andra kulturaktörer i framtagandet av ny plan. Parallellt med detta arbete kommer även kommunens biblioteksplan förnyas.

Det är inte bara pandemin som har påverkat utvecklingen av kultur och fritid och dess samverkan med civilsamhället. En annan bidragande orsak har varit byte av Kultur- och fritidschef. Den avgående chefen slutade sin tjänst i november 2020 och ny chef fanns på plats först i slutet av mars

### 3. Prestationer

Tabell 32.

| Budgeterade prestationer för Utbildningsnämnden 2021              | Utfall helår 2021 | Förändring | Budgetram 2021 | Utfall 2020 | Utfall 2019 |
|---|-------------------|------------|----------------|-------------|-------------|
| Antal barn i förskola (folkbokförda i Bollebygd)                  | 524               | -36        | 560            | 512         | 523         |
| - varav köpt verksamhet   | 42                | 2          | 40             | 41          | 45          |
| - såld verksamhet   | 10                | 0          | 10             | 11          | 17          |
| Antal elever i förskoleklass (folkbokförda i Bollebygd)           | 128               | 2          | 126            | 136         | 133         |
| - varav köpt verksamhet   | 30                | -1         | 31             | 29          | 31          |
| - såld verksamhet   | 2                 | 2          | 0              | 1           | 3           |
| Antal elever i grundskola år 1-9* (folkbokförda i Bollebygd)      | 1 199             | -41        | 1 240          | 1 175*      | 1 177*      |
| - varav köpt verksamhet   | 195               | 7          | 188            | 191         | 209         |
| - såld verksamhet   | 25                | 6          | 19             | 28          | 32          |
| Integrerad särskola och grundsärskola* (folkbokförda i Bollebygd) | 15                | 5          | 10             | 11*         | 8*          |
| Omvänt integrerade särskola                                       | 3                 | 3          | 0              | -           | -           |
| Under utredning (volymbuffert)                                    | 6                 | -          | -              | -           | -           |
| - varav köpt verksamhet   | 2                 | 0          | 2              | 3           | -           |
| - såld verksamhet   | 0                 | 0          | 0              | 1           | -           |
| Fritids grundsärskola   | 7                 | -          | -              | -           | -           |
| Varav köpt  | 2                 | -          | -              | -           | -           |
| Antal elever i fritidshem (folkbokförda i Bollebygd)              | 533               | -37        | 570            | 542         | 544         |
| - varav köpt verksamhet   | 109               | -13        | 122            | 113         | 124         |
| - såld verksamhet   | 11                | 2          | 9              | 10          | 13          |
| Antal elever i gymnasiet (folkbokförda i Bollebygd)               | 364               | -6         | 370            | 369         | 372         |
| - varav i egen regi   | 10                | -4         | 14             | 12          | 17          |
| - varav gymnasiesär   | 4                 | -1         | 5              | 4           | 3           |
| - såld verksamhet   | 0                 | 0          | 0              | 0           | 0           |

\* Grundsärskoleelever har tidigare ingått i sammanställningen av grundskolans elevantal både i budget och utfall. Särredovisas här.

I tabellen ovan redovisas i tur och ordning prognostiserade prestationer i *snitt för helåret*, förändring mellan prognos och budgetramen, prestationer i budgetramen tagen utav KF samt snittutfallet helår 2020 och 2019. Grundsärskoleelever har tidigare ingått i sammanställningen av grundskolans elevantal. De har nu lyfts ur och fått en egen rad, både för 2020 och bakåt.



Noteringen *varav köpt* och *såld* är en intern budgetering och är ej satt i Mål och budget som beslutats av KF.

Antalet barn i förskolan är lägre än budgeterat. Beaktas bör här att utbildningsnämnden beräknat för detta och överfört budget från förskolan till grundskolan motsvarande 21 förskolebarn eller 1 800 tkr. För jämförelse vid över/underskott har förskolan från nämnd tilldelats en volym på 539 barn.

Antalet elever i grundskolan är lägre än budgeterat. Även här bör man för jämförelse ta hänsyn till att budget för 4 elever motsvarande drygt 200 tkr flyttats till vuxenutbildningens budget.

Tidigare tilldelning till särskolan har motsvarat samma volymbelopp man fått för grundskolelev.

Antalet elever i särskola och omvänt integrerade elever ökar men ryms inom verksamhetens ram på grund av den avsatta volymbufferten för 2021.

Antalet gymnasieelever är lägre än budgeterat och har sjunkit sedan prognosen i april. Även om elevantalet är högre på höstterminen än vårterminen med ca 20, antogs något högre antal sett till helåret.

## 4. Ekonomi

### 4.1 Budget och budgetändringar

Tabell 33.

| Verksamhet                | Beslut<br>nämnd<br>2020 | Nya löner<br>2021 | Skol-<br>miljarden | Skol-<br>miljarden<br>del 2 | Indus-<br>paviljong. | Aktuell<br>budget |
|---------------------------|-------------------------|-------------------|--------------------|-----------------------------|----------------------|-------------------|
| Förskola                  | -64 186                 | -1 502            |                    |                             |                      | - 65 688          |
| Fritidshem                | -20 334                 | -396              |                    |                             |                      | -20 730           |
| Förskoleklass, grundskola | -127 602                | -1 476            | -994               | -298                        | -326                 | -130 696          |
| Grundsärskola             | -12 880                 | -167              | -6                 | -2                          |                      | -13 055           |
| Gymnasie, IM & gymn.sär   | -44 882                 | -47               |                    |                             |                      | -44 929           |
| Vuxenutbildning           | -2 974                  | 0                 |                    |                             |                      | -2 974            |
| Kultur, fritid & turism   | -10 631                 | -85               |                    |                             |                      | -10 716           |
| Gemensam utbildning       | -758                    | -5                |                    |                             |                      | -763              |
| Nämnd                     | -933                    | 0                 |                    |                             |                      | -933              |
| <b>Totalt</b>             | <b>-285 180</b>         | <b>-3 678</b>     | <b>-1 000</b>      | <b>-300</b>                 | <b>-326</b>          | <b>-290 484</b>   |

Belopp är i tkr.

#### Budgetändringar under året

Löneökning för 2021 och skolmiljarden var utfördelade i budget inför delårsbokslutet. Sedan dess har nämnden tilldelats budget för den utökade satsningen s.k. skolmiljarden samt budget för hyreskostnaden för Induspaviljongerna vid Bollebygdskolan.

## 4.2 Resultat, övergripande

Tabell 34.

|                        | Helår 2021      |                 |               | Helår 2020      |
|------------------------|-----------------|-----------------|---------------|-----------------|
|                        | Utfall          | Budget          | Avvikelse     | Utfall          |
| <b>Intäkter:</b>       |                 |                 |               |                 |
| Taxor och avgifter     | 8 416           | 7 700           | 716           | 7 844           |
| Bidrag                 | 18 345          | 13 588          | 4 757         | 21 491          |
| Försäljning            | 4 520           | 3 497           | 1 023         | 4 984           |
| <b>Summa intäkter</b>  | <b>31 282</b>   | <b>24 785</b>   | <b>6 497</b>  | <b>34 319</b>   |
|                        |                 |                 |               |                 |
| <b>Kostnader:</b>      |                 |                 |               |                 |
| Bidrag                 | -2 085          | -2 745          | 660           | -2 095          |
| Köpt verksamhet        | -75 313         | -73 802         | -1 511        | -71 959         |
| Personal               | -167 154        | -167 209        | 136           | -157 508        |
| Lokaler                | -29 969         | -29 969         | 0             | -29 278         |
| Övriga kostnader       | -40 748         | -40 213         | -535          | -46 517         |
| Kapitalkostnader       | -1 565          | -1 250          | -315          | -1 252          |
| <b>Summa kostnader</b> | <b>-316 834</b> | <b>-315 269</b> | <b>-1 565</b> | <b>-308 610</b> |
|                        |                 |                 |               |                 |
| <b>Nettokostnad</b>    | <b>-285 552</b> | <b>-290 484</b> | 5 160         | -274 291        |
| Budgetram              | -290 484        | -290 484        | 0             | -281 750        |
| <b>Resultat</b>        | <b>4 932</b>    | <b>0</b>        | <b>4 932</b>  | <b>7 459</b>    |

Belopp är i tkr.

Intäkterna har sjunkit sedan föregående år. På bidragssidan beror det främst på långt lägre ersättning för coronasjuklöner samt lägre etableringsersättning från socialnämnden än förra året.

Avseende bidragskostnader har föreningar inte kunnat ha aktiviteter i samma utsträckning på grund av pandemin och fallet var samma förra året.

Nettokostnaderna för köpt verksamhet har ökat med 4,7 % och det är samtliga verksamhetsformer förutom vuxenutbildning där kostnaderna ökat. Främst ligger ökningen på gymnasiet, grundskolan och förskolan.

Nettokostnaderna för löner har ökat med 6,1 % jämfört med föregående år. 2020 var lönekostnaderna bara något högre än 2019 och nettokostnaderna över sett över två år är 7,1 %.

Övriga kostnader är också lägre än budgeterat grund av att mycket inte kunnat genomföras p.g.a. helårseffekt av pandemin och att en ökad investeringsram gjort att stora inköp kunnat göras som investering och inte tas på driften.

### 4.3 Resultat per verksamhet

Tabell 35.

|                           | Helår 2021 |          |           | Helår 2020 |
|---------------------------|------------|----------|-----------|------------|
|                           | Utfall     | Budget   | Avvikelse | Utfall     |
| Förskola                  | -64 546    | -65 688  | 1 142     | -61 616    |
| Fritidshem                | -19 039    | -20 730  | 1 691     | -20 504    |
| Förskoleklass, grundskola | -133 803   | -130 696 | -3 107    | -128 209   |
| Grundsärskola             | -9 608     | -13 055  | 3 447     | -6 509     |
| Gymnasie, IM & gymn.sär   | -43 918    | -44 929  | 1 011     | -42 428    |

|                     |                 |                 |              |                 |
|---------------------|-----------------|-----------------|--------------|-----------------|
| Vuxenutbildning     | -3 178          | -2 974          | -204         | -3 843          |
| Kultur& fritid      | -10 223         | -10 716         | 493          | -9 633          |
| Gemensam utbildning | -561            | -763            | 202          | -932            |
| Nämnd               | -676            | -933            | 257          | -617            |
| <b>Totalt</b>       | <b>-285 552</b> | <b>-290 484</b> | <b>4 932</b> | <b>-274 291</b> |

Belopp är i tkr.

Årets resultat utgör 1,7 % av budget.

## Förskola

Verksamheten redovisar ett resultat på 1 142 tkr. Verksamheten hade initialt höga personalkostnader och åtgärder för budget i balans inleddes med restriktivitet i vikarietillsättning, utfasning av corona-vikarier och minskning av resurser till barn i behov av stöd. Besparingarna lyftes då personalkostnaderna vänt inför hösten. Den höga sjukfrånvaron och vård av barn under hösten tillsammans med svårighet att tillsätta vikarier och tjänster har gjort att nollprognosen i delåret växt till ett överskott. Verksamheten har färre barn än budgeterat och bör därför visa överskott.

Nettokostnaderna har ökat sedan föregående år med 4,1 %.

## Fritidshem

Verksamheten fritidshem redovisar ett resultat på 1 691 tkr. Man prognostiserade på våren ett underskott som man under året vänt genom bland annat restriktivitet i vikarietillsättning. Liksom för förskolan har verksamheten på grund av pandemin haft lägre elevantal. Dels på grund av sjukdomstoppar och dels beroende på att inskrivna barn inte kommit i samma utsträckning. Detta har bidragit till minskat vikariebehov.

Fritidshem har lägre elevantal än budgeterat och bör på grund av detta uppvisa ett överskott.

Nettokostnaderna har minskat sedan föregående år med 7,1 %. Nettokostnaden hade minskat jan-aug jämfört med föregående år med 1,1 %, vilket visar att minskningen i kostnader accelererat under hösten.

## Grundskola F-9

Verksamheten grundskola redovisar ett resultat på -3 107 tkr. Prognosen är försämrad sedan delårsbokslutet men i paritet med oktoberprognosen.

Underskottet beror främst på för höga personalkostnader. Detta beror på antalet barn med omfattande stödbehov, arbetet med problematisk skolfrånvaro, långtidssjukskrivningar, rehab, frånvaro vid graviditeter och tillhörande vikariekostnader samt högre kostnader vid distansundervisning eftersom klassen förutom undervisande lärare behöver ha personal på plats.

Elevantalet är lägre än budgeterat och man bör genom det hålla budget.

Minskningarna har dock i stora delar skett i de mindre skolorna och man måste ha en viss organisation med lärare för att kunna undervisa i alla ämnen.

Nettokostnaden har ökat jämfört med föregående år med 4,4 %. Alla kostnader har ökat förutom övriga kostnader såsom inköp. Samtidigt har intäkterna minskat, främst bidrag.

### **Grundsärskola**

Verksamheten grundsärskola redovisar ett överskott på 3 447 tkr. Överskottet beror främst på den buffert som har lagts för de elever under utredning som ej ännu ej ingår i grundsärskolan. En ökning av elevantalet har skett under året både jmf budget och prognostiserat utfall, främst genom inflyttning.

Nettokostnaden har ökat jämfört med föregående år med 47,6 % på grund av helårsutfall särskola i år.

### **Gymnasieskola**

Verksamheten redovisar ett överskott på 1 011 tkr för helåret. Resultatet är förbättrat sedan prognoserna i augusti då elevernas val ännu ej var satta och höstens kostnader var en uppskattning dels av programvalskostnaderna och ett antagande sett till ökningen av elevantalet med ca 20 jämfört med vårterminen. En del av överskottet jämfört med prognos beror på lägre kostnader för busskort där antagandet har varit att kostnaderna kommer att uppgå till budget. En ny zonindelning för 2021 har gjort resorna till Borås blivit billigare. Fakturorna kan komma månadsvis, kvartalsvis eller terminsvis, varvid mönster och uppskattning av helårskostnad är svår. IM redovisar också ett överskott.

Nettokostnaden har ökat jämfört med föregående år med 3,5 %.

### **Vuxenutbildning**

Verksamheten vuxenutbildning redovisar ett underskott på -204 tkr för helåret. Årsutfallet avviker stort från prognoserna under året. Anledning till detta är att trots att man beviljar utbildningar är det inte säkert att personen väljer att gå dem och man vet först då fakturan inkommit. Eftersom söktrycket och beviljandet inte skilt sig så mycket från föregående år, baserades prognosen på kostnader för köpt vuxenutbildning 2020. Förra året hade vuxenutbildning ett resultat på -1,1 mnkr varav köpt utbildning -1,6 mnkr och antagandet var därför ett underskott på runt 1 mnkr. Utfallet i kostnader jan-nov avviker inte mellan 2020 och 2021. Skillnaden ligger i kostnaderna som inkom i december där det 2020 inkom fakturor på köpt vuxenutbildning på 1,4 mnkr och 2021 på drygt 0,5 mnkr. Detta har utgjort förändringen mellan prognos och utfall. Nettokostnaden har minskat jämfört med föregående år med -17,3 %.

### **Kultur & fritid**

Fritid och kultur redovisar ett överskott på 493 tkr för helåret. Överskottet beror på lägre personalkostnader på enheten och centralt, att pandemin gjort att arrangemang såsom Schools out och barnteatrar inte kunnat genomföras samt att föreningar inte kunnat bedriva verksamhet i samma utsträckning som tidigare. Nettokostnaden har ökat jämfört med föregående år med 6,1 %. Detta beror på lägre intäkter än 2020, eftersom projektintäkter i år, till projekt som fortlöper över 2022 och som inte kunnat genomföras på grund av pandemin flyttats till för att kunna genomföras under 2022.

### **Gemensamt**

Verksamheten redovisar ett överskott för helåret på 202 tkr. Detta beror på lägre personalkostnader för de som arbetar mot nämnd och dyl. Nettokostnaden har minskat jämfört med föregående år med -39,8 %. Verksamheten har en mindre budget och små förändringar ger stort utfall.

## Nämnd

Nämnden redovisar ett överskott på 257 tkr för helåret. Nämnden har under året minimerat antalet sammanträden för att anpassa sig för rådande pandemi och föreskrifter från myndigheter.

Nettokostnaden har ökat jämfört med förgående år med 9,6 %.

## Utfall i förhållande till KF budget

Tabell 36.

| Prestationer och volymbelopp<br>Utbildningsnämnden 2021 <i>snitt per helår</i> | Utfall<br>helår<br>2021 | Budget-<br>ram<br>2021 | Förän-<br>dring | Belopp<br>budg kr<br>2021 | Utfall<br>2021    |
|--|-------------------------|------------------------|-----------------|---------------------------|-------------------|
| Antal barn i förskola  | 524                     | 560                    | -36             | 85 120                    | -3 064 320        |
| Antal elever i förskoleklass   | 128                     | 126                    | 2               | 43 006                    | 86 012            |
| Antal elever i grundskola år 1-9   | 1 199                   | 1 240                  | -41             | 59 373                    | -2 434 293        |
| Integrerad särskola och grundsärskola  | 15                      | 10                     | 5               | 300 000                   | 1 500 000         |
| Fritids grundsärskola  | 7                       | 0                      | 7               | 28 480                    | 199 360           |
| Antal elever i fritidshem  | 533                     | 570                    | -37             | 28 480                    | -1 053 760        |
| Antal elever i gymnasiet   | 364                     | 370                    | -6              | 120 000                   | -720 000          |
|  |                         |                        |                 |                           | <b>-5 487 001</b> |

För förskolan har man lägre barnantal än budgeterat. I volym från KS beräknas att en viss procentsats (sett till tidigare år) av barnantalet i åldersspannet beräknas gå i förskolan. Förvaltningen misstänker att inskrivning minskat på grund av corona, då fler barn än mellanskillnaden jämfört med budget står i kö för inskolning i de inledande månaderna 2022.

För förskoleklass har man ett högre elevantal än budgeterat.

Fritidshem har lägre elevvolym än budget. En lägre andel av grundskoleeleverna är inskrivna i fritidshem än tidigare år. Detta kan bero på pandemin.

Grundskolan har lägre elevantal än budgeterat men har ökat något under hösten.

Gymnasiet har något färre elever än budgeterat men har ökat något under hösten.



#### 4.4 Prognoserna under året, samt eventuella åtgärder

Tabell 37.

|                              | februari | april  | augusti | oktober |
|------------------------------|----------|--------|---------|---------|
| Prognos för helårsresultatet | -800     | -4 200 | 3 200   | 2 900   |

Belopp är i tkr.

Utbildningsnämnden har lämnat fyra prognoser under året.

Prognosen har förändrats mycket mellan april och augusti vilket dels beror på de åtgärder verksamheterna genomfört för att nå budget i balans men även att verksamheterna inledningsvis hade långt högre personalkostnader än budget och ansåg att det skulle fortgå under hösten. Det gjorde att verksamheterna prognostiserade ett relativt stort negativt resultat. Storleken på åtgärderna som var baserade på dessa prognoser blev följdaktningsvis också för stora. När underskottet visades krympa avbröts flertalet åtgärder. På grund av att man under hösten inte kunnat tillsätta vakanta tjänster, haft svårt att få vikarier samt att pandemin bidragit till att mycket personal varit sjuka/hushållskarantän och man haft svårt att fylla upp med vikarier men också att barn och elever varit sjuka i stor utsträckning som gjort att man inte behövt tillsätta vikarier vid sjukdom har gjort att överskottet växt. Minskningen i personalkostnader under hösten kan ses i nettokostnadsutveckling där kostnadsökningen mellan jan-aug 2021 jämfört med 2020 var 9,1 % men där nettokostnadsökningen på helåret sjönk till 6,1 % jämfört med 2020.

Även kostnader för vuxenutbildning där prognosen baserades på att söktrycket och beviljandet låg i paritet med föregående år, där verksamheten gick med ett stort underskott har avvikit. De höga decemberkostnaderna från förra året, uteblev i år. Eftersom utbildningen enkom beviljas av förvaltningen och utbildningen sker inom andra kommuners regi, vet man ej vem som valt att gå utbildningen innan fakturan inkommit, vilket gör det mycket svårt att prognostisera årets kostnader.

En ny zonindelning har gjort busskortskostnaderna för gymnasierna till Borås billigare och detta har inte funnits med i prognos.

Förbättringsområde är också statsbidrag där man i budget av försiktighetsprincip endast budgeterar för helårsbidrag där prognostiserad siffra eller beslut erhållits eller bidrag för vårterminen där beslut eller indikatorer gör att nämnden kan antas erhålla dem under våren. Höjd och antagande behöver också göras i prognoser för att höstens bidrag kommer att utbetalas, även utan beslut.

## 4.5 Investeringar

Tabell 38.

| Verksamhet/område                      | Utfall 2021   | Budget 2021   | Avvikelse |
|--|---------------|---------------|-----------|
| Kultur & Fritid - Bibliotek            | -110          |               | -         |
| Förskola                               | -599          |               | -         |
| Grundskola                             | -1 733        |               | -         |
| Särskola                               | -43           |               | -         |
| Gymnasie IM-program                    | -15           |               | -         |
| Budget baserad på ansvar, ej verksamh. |               | -2 500        | 0         |
| <b>Summa</b>                           | <b>-2 500</b> | <b>-2 500</b> | <b>0</b>  |

Belopp är i tkr.

Utbildningsnämnden har nyttjat sin investeringsram till fullo för 2021.

Kultur & Fritid har investerat i möbler för arbetsmiljön på huvudbiblioteket och inredning av biblioteket i Töllesjö för meröppet.

Förskolan b.la har investerat i både pedagogiska inom- och utomhusmiljöer, säkerhet och tillgänglighetsanpassning.

Grundskolan har b.la investerat i inredning av avdelningar och paviljong, bänkbord utomhus, inredning matsal och inköp inriktade främst på ämnena NO, idrott och slöjd.

Särskolan har inrett sina nya lokaler b.la med skärmväggar.

IM har investerat i IT-utrustning.

## 5. Medarbetare

## 5.1 Personalstatistik

Tabell 39. Personalstatistik

| Totalt                          | 2021     |         |          | 2020     |         |          |
|---------------------------------|----------|---------|----------|----------|---------|----------|
|                                 | kvinnor  | män     | totalt   | kvinnor  | män     | totalt   |
| Antal tillsvidareanställda      | 227      | 47      | 274      | 233      | 46      | 279      |
| Andel tillsvidareanställda (%)  | 82,9%    | 17,2%   | 100,0%   | 83,5%    | 16,5%   | 100,0%   |
| Antal visstidsanställda         | 26       | 14      | 40       | 39       | 13      | 52       |
| Andel visstidsanställda (%)     | 100,0%   | 0,0%    | 100,0%   | 100,0%   | 0,0%    | 100,0%   |
| Antal timavlönade (timmar)      | 21 815,0 | 5 152,9 | 26 967,9 | 18 028,6 | 4 388,0 | 22 416,6 |
| Övertid/fyllnad/mertid (tim)    | 1 006,5  | 735,8   | 1 742,3  | 809,3    | 507,0   | 1 316,3  |
| Andel tillsvidare m. heltid (%) | 95,2%    | 95,7%   | 95,3%    | 92,7%    | 100,0%  | 94,2%    |
| Sjukfrånvaro (%)                | 8,8%     | 4,9%    | 8,1%     | 9,1%     | 7,8%    | 8,9%     |
| Sjukfrånvaro ≥ 60 dagar (%)     | 37,3%    | 6,3%    | 33,9%    | 34,6%    | 30,2%   | 34,0%    |
| Sjukfrånvaro ≤ 29 år (%)        | 8,6%     | 8,0%    | 8,4%     | 7,3%     | 14,5%   | 9,0%     |
| Sjukfrånvaro 30-49 år (%)       | 7,8%     | 4,3%    | 7,2%     | 8,4%     | 5,8%    | 8,0%     |
| Sjukfrånvaro ≥ 50 år (%)        | 10,5%    | 4,2%    | 9,4%     | 11,1%    | 6,4%    | 10,3%    |

| Förskola                        | 2021     |        |          | 2020     |       |          |
|---------------------------------|----------|--------|----------|----------|-------|----------|
|                                 | kvinnor  | män    | totalt   | kvinnor  | män   | totalt   |
| Antal tillsvidareanställda      | 90       | 6      | 96       | 96       | 6     | 102      |
| Andel tillsvidareanställda (%)  | 93,8%    | 6,3%   | 100,0%   | 94,1%    | 5,9%  | 100,0%   |
| Antal visstidsanställda         | 9        | 1      | 10       | 16       | 2     | 18       |
| Andel visstidsanställda (%)     | 90,0%    | 10,0%  | 100,0%   | 88,9%    | 11,1% | 100,0%   |
| Antal timavlönade (timmar)      | 14 763,4 | 461,8  | 15 225,2 | 10 345,2 | 764,5 | 11 109,7 |
| Övertid/fyllnad/mertid (tim)    | 148,4    | 349,9  | 498,3    | 221,3    | 215,5 | 436,8    |
| Andel tillsvidare m. heltid (%) | 97,8%    | 100,0% | 97,9%    | 96,8%    | 0,8%  | 96,0%    |
| Sjukfrånvaro (%)                | 12,4%    | 8,3%   | 12,2%    | 11,9%    | 11,3% | 11,9%    |
| Sjukfrånvaro ≥ 60 dagar (%)     | 42,2%    | 0,0%   | 40,4%    | 42,2%    | 11,3% | 40,4%    |
| Sjukfrånvaro ≤ 29 år (%)        | 12,5%    | 10,2%  | 12,0%    | 6,8%     | 8,3%  | 7,0%     |
| Sjukfrånvaro 30-49 år (%)       | 10,2%    | 5,0%   | 10,1%    | 12,0%    | 19,0% | 12,3%    |
| Sjukfrånvaro ≥ 50 år (%)        | 15,7%    | 6,0%   | 15,3%    | 14,9%    | 3,1%  | 14,5%    |

| Skola                           | 2021    |         |          | 2020    |         |          |
|---------------------------------|---------|---------|----------|---------|---------|----------|
|                                 | kvinnor | män     | totalt   | kvinnor | män     | totalt   |
| Antal tillsvidareanställda      | 117     | 36      | 153      | 121     | 36      | 157      |
| Andel tillsvidareanställda (%)  | 76,5%   | 23,5%   | 100,0%   | 77,1%   | 22,9%   | 100,0%   |
| Antal visstidsanställda         | 14      | 12      | 26       | 23      | 11      | 34       |
| Andel visstidsanställda (%)     | 53,9%   | 46,2%   | 100,0%   | 67,7%   | 32,4%   | 100,0%   |
| Antal timavlönade (timmar)      | 6 755,3 | 4 645,2 | 11 400,5 | 7 236,4 | 3 401,6 | 10 638,0 |
| Övertid/fyllnad/mertid (tim)    | 858,1   | 385,9   | 1 244,0  | 587,9   | 279,0   | 866,9    |
| Andel tillsvidare m. heltid (%) | 93,2%   | 97,2%   | 94,1%    | 90,0%   | 94,0%   | 91,0%    |
| Sjukfrånvaro (%)                | 6,7%    | 4,8%    | 6,2%     | 7,7%    | 8,0%    | 7,8%     |
| Sjukfrånvaro ≥ 60 dagar (%)     | 32,5%   | 8,1%    | 27,7%    | 26,4%   | 35,5%   | 28,6%    |
| Sjukfrånvaro ≤ 29 år (%)        | 5,0%    | 6,3%    | 5,3%     | 8,0%    | 18,3%   | 11,1%    |
| Sjukfrånvaro 30-49 år (%)       | 6,4%    | 4,5%    | 5,9%     | 6,2%    | 4,5%    | 5,9%     |
| Sjukfrånvaro ≥ 50 år (%)        | 8,2%    | 4,7%    | 7,2%     | 10,7%   | 7,9%    | 9,9%     |

Sverige och världen har en pandemi vilket sätter nya och andra krav och förväntningar på oss alla. Pandemin har i allra största grad påverkat antalet timanställda samt mer- övertid.

Antalet tillsvidareanställda medarbetare har minskat med 5 personer jämfört med samma period 2020. Antalet visstidsanställningar har minskat med 12 personer.

Andelen tillsvidareanställda med heltid har ökat med drygt en procentenhet inom förvaltningen.

Mer- och övertidstimmar har ökat för perioden 2021 jämförelsevis med samma period 2020, främst inom skolan. Antalet timmar gjorda av timavlönade har ökat jämförelsevis med samma period förra året främst inom förskolan. Orsaken till ökningarna är pågående pandemi som medför stor frånvaro för medarbetare för sjukdom, smittbärare och vård av barn.

Sjukfrånvaron i förvaltningen som helhet har minskat med 0,8 procentenheter jämfört med samma period 2020. Dock har sjukfrånvaron i förskolan ökat något.

## **5.2 Kompetensförsörjning**

Under 2019 och 2020 inleddes arbetet med att ta fram en kommungemensam strategisk kompetensförsörjningsplan och det arbetet kommer att fortsätta under 2022. En viktig del i den strategiska kompetensförsörjningsplanen är för utbildningsförvaltningens del som är kopplad till överenskommelsen mellan parterna i gällande kollektivavtal HÖK 21.

Rekryteringsprocessens kvalitet är avgörande för hur potentiella nya medarbetare uppfattar Bollebygds kommun och utifrån det har gällande rekryteringsprocess förtydligats. Arbetet att trygga kompetensförsörjningen utifrån Sveriges kommuner och regioners, SKRs, strategier fortgår och en förstudie har tagits fram under 2021. Arbetet med heltid som norm en är en av strategierna. Arbete med

att skapa förutsättningar för anställningar på heltid inom utbildningsförvaltningen har pågått under 2021.

### **Insatser**

- Andelen anställda med heltid inom förvaltningen har ökat något.
- Arbetet mellan parterna med strategisk kompetensförsörjningsplan var pausad under lång tid med anledning av pandemin men har i slutet av 2021 återupptagits och skall färdigställas under våren 2022 i enlighet med gällande kollektivavtal HÖK 21.

## **5.3 Mångfald och jämställdhet**

Under 2021 har arbetet med att implementera ett integrerat arbetssätt i jämställdhetsarbetet fortgått. Även arbetet med att kontinuerligt genomföra kommungemensam arbetsvärdering och lönekartläggning fortgår under 2021.

### **Insatser**

- Lönekartläggningar har genomförts
- Arbetsvärderingar av vissa yrken har skett
- Arbete sker i enlighet med årshjul, tex metod som mäter attityder och beteenden.

## **5.4 Arbetsmiljö och hälsa**

Arbetsmiljön utifrån alla aspekter för kommunens alla medarbetare och chefer ska präglas av ett kontinuerligt arbete för att främja hälsa och förebygga och förhindra ohälsa.

Det har under 2021 varit extra viktigt att löpande bedöma riskerna för smittspridning och ohälsa på arbetet under den pågående pandemin. Arbetssätt och rutiner har förändrats med fokus på att förhindra smittspridning.

Det är extra viktigt att löpande bedömer riskerna för smittspridning och ohälsa på arbetet under den pågående pandemin. Arbetssätt och rutiner måste förändras för att förhindra smittspridning. Förväntningarna måste vara rimliga utifrån de förutsättningar som råder.

Bollebygds kommun, står liksom många andra kommuner, inför de ekonomiska svårigheterna med ekonomi i balans där kraven från flera aktörer, t.ex. statliga myndigheter och lagstiftning ökar samtidigt som de ekonomiska resurserna minskar. Ur det perspektivet har det varit extra viktigt att arbeta med arbetsmiljön för våra chefer och medarbetare framförallt utifrån det psykosociala perspektivet där fokus bör ligga på en balans mellan krav och resurser.

För ledningsgruppen har processen med att belysa chefers förutsättningar att leda i vår organisation varit i fokus under året med stöd av verktyget Chefskopet som tillhandahålls av Sunt arbetsliv. Processen avslutades i oktober 2021 och den framtagna handlingsplanen som det resulterade i arbetas vidare med i förvaltningen.

Bollebygds kommun, står liksom många andra kommuner, inför de ekonomiska svårigheterna med ekonomi i balans där kraven från flera aktörer, t.ex. statliga myndigheter och lagstiftning ökar samtidigt som de ekonomiska resurserna minskar. Ur det perspektivet är det viktigt att arbeta med arbetsmiljön för våra chefer och medarbetare framförallt utifrån det psykosociala perspektivet där fokus bör ligga på en balans mellan krav och resurser.

För att förenkla arbetsvardagen för både chefer och medarbetare kommer arbetet med att förtydliga rutinerna inom hela arbetsmiljöområdet genomföras.

Under 2021 har arbetet påbörjas med att arbeta fram en ny arbetsmiljöpolicy i kommunen och representanter för utbildningsförvaltningen har ingått i det arbetet. En väl fungerande dialog

mellan chef och medarbetare är en mycket viktig del i den goda arbetsmiljön och utifrån det har implementeringsarbetet av uppföljningsmodellen Den röda tråden fortsatt under året.

Medarbetarenkäten i form av Hållbart medarbetarengagemang har genomförts under 2021 och utgör en del av underlaget för att sätta mål för den sociala och organisatoriska arbetsmiljön.

### **Insatser**

- Riskbedömningar och uppföljningar görs regelbundet på enheterna utifrån undersökningar av arbetsmiljön.
- Arbete på samtliga enheter i systematiskt arbetsmiljöarbete i enlighet med årshjulet för SAM.
- Många enheter har arbetat med att kartlägga friskfaktorer och allas ansvar för en god arbetsmiljö
- Medarbetarenkät har genomförts och resultatet har arbetats med under hösten 2021

#### **5.4.1 Analys**

Pandemin har överskuggat allt vårt arbete under 2020 och 2021. Pandemin har påverkat arbetet oerhört mycket. Sedan mars 2020 har konsekvenser och åtgärder för att parera pandemins verkningar varit en stor del av arbetet. Frånvaron för barn, elever och medarbetare har i vissa perioder varit extremt hög. Det har varit ett extraordinärt arbete som bedrivits för att förhindra smittspridning. Och arbetet fortsätter - det är inte över än.

Med anledning av nämndens prognosticerade april genomfördes flera åtgärder vidtagits.

- Coronavikarier (9,25) avslutas i samband med skolavslutning eller semester
- Visstidsanställningar (10,03) avslutas i samband med halvårsskiftet eller tidigare.
- Vakanta tjänster (5,5) ersätts ej.

- Restriktivitet med inköp genomförs.
- Restriktivitet med beviljande av kompetensutveckling genomförs
- Fortsatt restriktivt med vikarietillsättning vid frånvaro

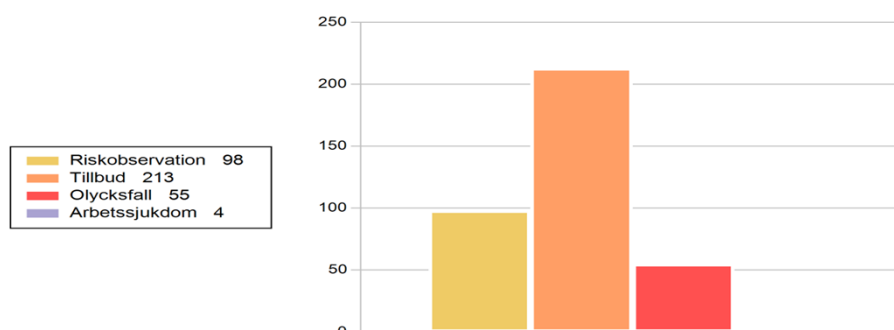
Det märktes tydligt i början av höstterminen att de s.k. Coronavikarierna inte fanns i förskolor, fritidshem och skola. Pandemin har kvarstått och det blir påfrestande när många medarbetare är hemma för milda symtom. VAB osv.

Även de resurser som funnits för stöd i arbetet med barn/elever med omfattande stödbehov saknas och det finns ett behov av förstärkning kring grupper eller klasser.

Under hösten beslutades att annonsera efter fler vikarier inom samtliga enheter med utgångspunkt från rapporter gällande arbetsmiljön.

Inrapporterade arbetsmiljöhändelse såsom t.ex. riskobservationer eller tillbud sker i samtliga verksamheter. De främsta största orsakerna till händelser är psykisk överbelastning, arbetsbelastning samt hot och våld. Det är nästan en fördubbling av anmälningar från föregående år. 754 st anmälningar 2021, jämfört med 379 st anmälningar 2020.

*Diagram 3. Sammanställning rapporterade arbetsmiljöhändelser 2021-01-01–2021-12-31*



## 6. Årets verksamhet i övrigt

### 6.1 Reviderade kursplaner



De ändrade kursplanerna i grundskolan, sameskolan och specialskolan är beslutade. De börjar gälla den 1 juli 2021. Målet har varit att göra kursplanerna till ett bättre arbetsverktyg för lärarna. Ämnets syfte och centrala innehåll ska få ett tydligare fokus i undervisningen och kunskapskraven ska bli ett bättre stöd när lärarna sätter betyg. Fakta och förståelse har betonats och innehållet skiljer sig tydligare mellan stadierna. På så sätt vill Skolverket skapa bättre förutsättningar för kvalitet och likvärdighet i undervisningen och se till att betygen blir mer tillförlitliga och rättvisande för eleverna.

### **Insatser**

Beslutet om att inför ny läroplan med tillhörande kursplaner sköts upp på grund av pandemin. Beslutet är nu att en ny läroplan ska införas läsåret 2022/2023. Implementeringsarbetet har planerats för innevarande läsår, med arbete på enheten, lokala nätverk och kommunövergripande nätverk i Sjuhärad.

## **6.2 Grundsärskola**

En grundsärskola med egna permanenta lokaler ska finnas från och med höstterminen. Skolformen ska ledas av en rektor och organisation för undervisningen skall finnas på plats under våren. Lokalerna skall iordningsställas under sommaren.

### **Insatser**

Planeringen startade hösten 2020 och utbildningsnämnden kan nu konstatera att verksamheten är igång i egna lokaler på Bollebygdskolan.

## **6.3 Lokaler**

Utbildningsnämnden har tre lokalprojekt som förväntas ta än mer fart under 2021

1. Förskola, skola 7-9, matsal och allaktivitetshall
2. Förskola, skola och fritidshem i Olsfors
3. Provisorium i avvaktan på punkt 1

### **Insatser**

Paviljonger för skola F-6 finns sedan höstterminens start vid Bollebygdskolan. Paviljongerna är mycket ändamålsenliga dock blir det svårigheter med samordningen när skolan är utspridd på fler platser. Planavdelningen har presenterat ett förslag för förskoleplacering i Olsfors och det kan under 2022 arbetas med detaljplanen.

#### **6.4 Pandemi**

Under stort sett hela 2020 och nu 2021 har utbildningsnämndens verksamheter arbetat utifrån den förändrade vardagen och de restriktioner som har införts. Stor frånvaro av personal inom förskola och skola har varit påfrestande för alla. Pandemin är inte över och hur det kommer se ut det kommande året.

#### **Insatser**

Det har varit omtumlande läsår. Att mitt under en brinnande pandemi försöka bedriva ordinarie verksamhet. Vilket fantastiskt arbete alla gör och har gjort. Det har varit av största vikt att alla tänker och tar hänsyn till att det är exceptionella tider. Man kan inte ställa samma krav som vanligt på varandra. Alla måste utgå från att alla gör så gott de kan utifrån de förutsättningar man har. Det har varit en intensiv period med mycket oro och planering för olika scenarion. Informationen uppdaterades ständigt. Det spreds och sprids många rykten och många tyckare får spridning och utrymme på sociala medier. Det har varit en tid av att lyssna på myndigheterna och följa de råd och riktlinjer som de presenterar. Allmänna råd är inga lösa tips, allmänna råd skall följas av alla varje dag och varje minut. Det är på vetenskaplig grund vi bedriver vårt arbete likväl i kris som i normaltillstånd. En pandemi som vi nu vet blir långvarig och vi har och ska fortsätta att tillsammans bedriva verksamhet under rådande pandemi troligtvis hela detta år också. I samverkan har vi sett på risker med exempelvis, ökad arbetsbelastning för de som är kvar, när många medarbetare är frånvarande. En stor oro för smittspridningen och risken att bli allvarligt sjuk har varit en del av arbetets vardag under 2020 och 2021.

Det har varit många händelser, beslut och åtgärder utifrån pandemin även 2021 såsom

- Fjärrundervisning i stora delar på högstadiet.
- Biblioteket har varit öppet men ingen mötesplats
- Distansundervisning för gymnasiet och komvux.
- Under stor del av vårterminen var det inga resor under skoldagen till språk eller simning.
- Planeringen för Schools out avstannade och senare beslöts att ej genomföra med anledning av restriktionerna. Dock fanns flera medarbetare tillsammans med olika föreningar ute i samhället på skolavslutningskvällen.
- Föräldramöten har ställts in likaså skolavslutningar, utvecklingssamtal och uppträdanden.
- Vissa dagar och vissa klasser har haft fjärrundervisning då så många lärare varit sjuka.
- Med anledning av stor frånvaro hos personal har förskolor några gånger bett vårdnadshavare hämta tidigare ibland väddat till de vårdnadshavare som är hemma att barnen kan få vara hemma.
- Reglerna kring hur man får gå till arbetet och inte har ändrats flera gånger under året. Även om barn skall vara hemma eller inte.
- Skolan har arit stor del i smittspårningen. Under hösten har skolorna delat ut gurgeltester vid smittspårning. De används för provtagning av barn utan symtom som ingår i smittspårning när någon i klassen testats positivt för covid-19. Provkiten delas ut från skolorna, vårdnadshavare genomför i hemmet och lämnar sen till vårdcentralen i Bollebygd.
- Vi har bistått smittskydd med smittspårning i grundskola och förskola. Det har bitvis tagit mycket tid av rektor och skolsköterska.
- Ett samarbete med smittskydd har byggts upp med regelbundna möten varje vecka.
- Under hösten har alla elever from 12 års ålder erbjudits vaccin. Det är ungefär 59 % som har vaccinerats med 2 doser under skoltid

## 7. Internkontroll

### Nämndens internkontrollplan

Nedan internkontrollplan beslutades av nämnden att gälla för 2021. I delåret görs en beskrivning av de kontroller som gjorts, men fullständig redovisning sker i årsrapporten.

Det är obligatoriskt för varje nämnd att göra en internkontrollplan i enlighet med reglementet (KS 15/183). En risk- och väsentlighetsanalys görs årligen inför framtagande av nämndens/styrelsens internkontrollplan. Utbildningsnämnden har fastställt områden till internkontrollplan 2021

Tabell 41. Utvalda processer

| Nr | Process rutin/system   | Kontrollmoment                         | Kontrollansvar    | Metod                |
|----|------------------------|--|-------------------|----------------------|
| 1  | Särskilt stöd          | Efterlevande av lagar och förordningar | utvecklingsledare | Dokumentgranskning   |
| 2  | Rätten till utbildning | Efterlevande av lagar och förordningar | utvecklingsledare | Stickprovskontroller |

Insatser:

1. Dokumentgranskning har under 2021 genomförts på en skola.  
Granskningen visar att förbättringsområden fortsatt finns såsom;
  - att behovet inte har uppmärksamrats trots tex F, påpekande av vårdnadshavare eller överlämning från annan skola
  - att det inte alltid finns utredningar om behovet

- att utredningarna inte beskriver elevens behov av särskilt stöd kopplat till kunskapskrav
- att fatta beslut om ÅP ska utarbetas eller inte
- att vi dröjer för länge med att fatta beslut att ÅP ska utarbetas
- att åtgärdsprogram inte innehåller konkreta och utvärderingsbara åtgärder
- att åtgärdena inte är kopplade till elevens behov
- att det inte framgår hur stödet ska ges och i vilken omfattning eleven ska få stöd
- att det inte framgår när och av vem åtgärdena ska följas upp och utvärderas
- Att vi inte följer upp och utvärderar ÅP
- Att vi inte ändrar åtgärdena och/eller utökar omfattningen trots att de inte har effekt
- Att det inte fattas nytt beslut vid ändrade åtgärder eller beslut om att avsluta åtgärdsprogram

2. Under 2021 har genomförts förändringar i processen och organisationen dock finns det stora brister i återrapporteringen till huvudmannen.

### **Övriga delar i internkontrollen**

Utbildningsnämnden har beslutat att utse utbildningschefen till skolchef för samtliga skolformerna inom utbildningsnämndens ansvarsområde. Skolchefens uppgift är att biträda huvudmannen med att se till att de föreskrifter som gäller för utbildningen följs. Med föreskrifter avses samtliga bestämmelser i lagar, förordningar och myndighetsföreskrifter som gäller för utbildningen.

## **8. Uppföljning utifrån styrdokument**

Utöver de mål och nyckeltal som redogjorts för tidigare i denna verksamhetsplan och budget, ska nämnden även följa en del andra styrdokument. Dessa uppföljningar är en del i det systematiska arbete som alla enheter arbetar med för ökad måluppfyllelse och ökad kvalitet.

## 8.1 Klagomål

Enligt 4 kap. 8 § skollagen har huvudmannen skyldighet att ta emot och utreda klagomål och synpunkter. Dessa ska sammanställas och analyseras i syfte att se mönster eller trender som indikerar brister i verksamhetens kvalitet.

Under våren 2021 har det inkommit fyra klagomål till utbildningsnämnden. Dessa rör Bollebygdskolan 7-9, Bollebygdskolan 4-6, Bollebygdskolan F-3 samt Örelundskolan. Två av klagomålen handlar om särskilt stöd till enskild elev, ett av klagomålen avser genomförandet av restriktioner under pandemin och ett gäller personalbemanning i samband med egenvård. Inget av klagomålen har av utbildningsförvaltningen bedömts som en brist.

Tabell 42. Sammanställning av antal klagomål 2021

| Enhet             | Antal klagomål |             | Antal där brist konstaterats | Svarat inom 3 veckor |
|-------------------|----------------|-------------|------------------------------|----------------------|
|                   | Våren 2021     | Hösten 2021 |                              |                      |
| Kultur och fritid | 0              | 1           | 1                            | 1                    |
| Grundskola        | 4              | 3           | 0                            | 7                    |
| Förskola          | 0              | 2           | 0                            | 2                    |
| Fritidshem        | 0              | 0           | -                            | -                    |
| Förskoleklass     | 0              | 0           | -                            | -                    |
| Gymnasieskola     | 0              | 0           | -                            | -                    |
| Vuxenutbildning   | 0              | 0           | -                            | -                    |
| Skolskjuts        | 0              | 2           | 0                            | 2                    |

### 8.1.1 Analys

Totalt har det inkommit 12 klagomål under 2021. Det är en minskning jämfört med 2020 och 2019 då det var 20 respektive 18 klagomål. Antalet klagomål är för få för att kunna analysera eventuella mönster och trender.

## 8.2 Kränkningar och trakasserier enligt skollagen

Både diskrimineringslagen och 6 kapitlet i skollagen har till syfte att skydda barn och elever mot kränkningar av deras värdighet. Kränkningar av barns och elevers värdighet kan förekomma i form av diskriminering, trakasserier eller genom kränkande behandling. Arbetet med att främja likabehandling och förebygga trakasserier och kränkande behandling är en del av det systematiska kvalitetsarbetet som ska präglade arbetet i verksamheterna.

Tabell 43. Sammanställning av antal anmälningar 2021

| Enhet/Arbetslag               | Antal anmälningar | Antal elever som anmäls utsatt för trakassering, kränkning eller diskriminering | Antal anmälningar bedömda som trakasserier, kränkningar, diskriminering |
|-------------------------------|-------------------|---|---|
| Bollebygds skolan F-3         | 81                | 66  | 63  |
| Bollebygds skolan 4-6         | 47                | 40  | 32  |
| Bollebygds skolan 7-9         | 14                | 12  | 14  |
| Tölsjöskolan                  | 9                 | 9   | 8   |
| Örelundskolan                 | 21                | 16  | 14  |
| Bollebygds särskola*          | 1                 | 1   | 1   |
| Bollebygds gymnasieskola      | 0                 | -   | -   |
| Odensgårdens förskola         | 0                 | -   | -   |
| Söråns förskola               | 0                 | -   | -   |
| Krokdals förskola             | 1                 | 1   | 1   |
| Nolåns förskola               | 0                 | -   | -   |
| Eriksgårdens förskola         | 0                 | -   | -   |
| Nya Slättängsgårdens förskola | 0                 | -   | -   |
| Ekdalens förskola             | 0                 | -   | -   |

\* Avser endast höstterminen då skolenheten ej fanns under vårterminen

Samtliga enheter har en plan mot diskriminering, trakasserier och kränkande behandling. Totala antalet anmälningar ligger på ungefär samma nivå som de senaste åren (2021: 174 stycken, 2020: 152 stycken, 2019: 168 stycken). På några enheter är det en skillnad i antal anmälningar och antal elever som anmälningarna berör. Vid en genomgång av samtliga anmälningar konstateras att en elev förekommer i tre anmälningar och 13 elever förekommer i två anmälningar. Utifrån detta kan konstateras att anmälningarna rör enstaka händelser och inga ärenden bedöms som återkommande och systematiska kränkningar. Siffran om hur många anmälningar som bedömts som kränkningar har inte tidigare följts upp på huvudmannanivå.

### 8.3 Skolpliktsbevakning

Alla barn i Sverige har skolplikt och en lagstadgad rätt till utbildning. Skolplikten innebär även närvaroplikt, dvs. en skyldighet att delta i den utbildning som anordnas, om barnet inte är sjukt eller har annat giltigt skäl att utebli. Skolplikten regleras i 7 kapitlet skollagen.

Kommunen ansvarar för att alla skolpliktiga barns rätt till utbildning tillgodoses (7 kap 21-22 § § skollagen). Utbildningsnämnden ansvarar för att elever folkbokförda i Bollebygds kommun är inskrivna och fullgör sin skolplikt vid någon skola. Utbildningsnämnden ansvarar för att de elever, som är skrivna i kommunen och har skolplikt fullgör sin skolgång.

En utgångspunkt för att följa upp att elever får sin rätt till utbildning är att personalen rapporterar närvaro på samtliga lektioner. Utbildningsförvaltningen har under 2021 regelbundet sammanställt lektionsrapporteringen på enhetsnivå och i vissa fall lärarnivå och förmedlat till enheterna. Enheterna har i sin tur på olika sätt arbetat med att förtydliga processen och påminna lärarna. Det finns ett behov av att fortsatt arbeta med närvarorapporteringen under 2022.

Tabell 44. Sammanställning av frånvarostatistik grundskola inkl. förskoleklass och grundsärskola 2021

| Enhet                     | Frånvarande 2021 |             |            |             |             |             |
|---------------------------|------------------|-------------|------------|-------------|-------------|-------------|
|                           | 15-29 %          |             | 30-49 %    |             | mer än 50 % |             |
|                           | Våren 2021       | Hösten 2021 | Våren 2021 | Hösten 2021 | Våren 2021  | Hösten 2021 |
| Bollebygds skolan F-3     | 56               | 68          | 0          | 10          | 1           | 0           |
| Bollebygds skolan 4-6     | 45               | 67          | 15         | 18          | 2           | 5           |
| Bollebygds skolan 7-9     | 41               | 109         | 14         | 32          | 10          | 13          |
| Töllsjöskolan             | 18               | 35          | 3          | 4           | 1           | 0           |
| Örelundskolan             | 23               | 36          | 1          | 1           | 0           | 0           |
| Bollebygds grundsärskola* | -                | 1           | -          | 3           | -           | 0           |

\*Enheten fanns inte vårterminen 2021

Vid en jämförelse med frånvarostatistiken för 2019 och 2020 ses en ökning av frånvaron inom alla tre mätområdena. Pandemin bedöms vara en stor orsak till den ökade frånvaron. Under våren 2021 bedrevs undervisningen på Bollebygds skolan 7-9 delvis som fjärrundervisning vilket hade en positiv effekt på närvaron. Under hösten 2021 har undervisningen bedrivs helt på skolorna och i kombination med en ökad smittspridning samt andra sjukdomar har frånvaron på alla enheter ökat. Enheterna beskriver i sina årsrapporter att trots arbete med närvaroprojekt och utvecklat samarbete med elevhälsan så finns det förutom



pandemin även andra individuella orsaker till frånvaron som kräver fortsatt arbete.

Under våren 2021 har utbildningsförvaltningen utvärderat det förändrade arbetssätt som infördes hösten 2020 med utredning av frånvaro även på huvudmannanivå. Utvärderingen visar att det ändrade arbetssättet krävde en ökad arbetsinsats från skola och förvaltning men att det inte resulterade i någon skillnad varken i stödsatser kring eleverna eller i ökad närvaro. En återgång till tidigare arbetssätt gjordes därför.

Rektor ska enligt skollagen anmäla frånvaro till hemkommunen när skolan beslutar att göra en frånvaroutredning på en elev.

*Tabell 45. Sammanställning antal anmälningar om frånvaro till Bollebygds kommun som hemkommun 2021*

| Enhet               | Antal anmälningar ht 2021 | Antal anmälningar vt 2021 | Antal elever som anmälningarna avser |
|---------------------|---------------------------|---------------------------|--------------------------------------|
| Bollebygdskolan F-3 | 0                         | 0                         | -                                    |
| Bollebygdskolan 4-6 | 5                         | 0                         | 5                                    |
| Bollebygdskolan 7-9 | 1                         | 2                         | 3                                    |
| Töllsjöskolan       | 0                         | 0                         | -                                    |
| Örelundskolan       | 0                         | 0                         | -                                    |
| Gaddenskolan        | 1                         | 1                         | 1                                    |
| <b>Totalt</b>       | <b>7</b>                  | <b>3</b>                  | <b>9</b>                             |

Antalet anmälningar om frånvaro till utbildningsnämnden som hemkommun är lågt och står inte i proportion till den frånvaro som finns hos eleverna. Enheterna har inte själva i sina årsrapporter analyserat varför anmälningar inte görs vilket är en brist. En möjlig förklaring till det låga antalet anmälningar kan vara att det förändrade arbetssättet på huvudmannanivå försvårade arbetet för skolorna och skapade en osäkerhet kring hur rutinen ser ut. En annan förklaring är att effekterna av pandemin har gjort att enheterna behöver prioritera vilka arbetsmoment som genomförs och att formalian mot hemkommunen då prioriterats bort. Oavsett krävs en genomsyn av befintliga rutiner och processer

för att hitta orsaken till det låga antalet anmälningar så att adekvata åtgärder kan vidtas.

#### 8.4 Anmälningar och tillsyn

Enskilda som är missnöjda med kvalitet eller utförande av en verksamhet kan anmäla detta till en tillsynsmyndighet. För utbildningsnämndens verksamheter finns följande tillsynsmyndigheter: Skolinspektionen (SI), Barn- och elevombudet (BEO) samt Justitieombudsmannen (JO). Förutom den tillsyn som sker i samband med anmälan från enskild bedriver Skolinspektionen även regelbunden tillsyn, riktad tillsyn samt tematisk kvalitetsgranskning.

Under 2021 har det inkommit en anmälan till Skolinspektionen och en anmälan till Barn- och elevombudet gällande Bollebygds kommun. Antalet är lite lägre jämfört med 2020 och 2019 då det inkom sex respektive fyra anmälningar. Årets två anmälningar avser områdena särskilt stöd samt kränkande behandling. Ärendet hos Barn- och elevombudet avslutades utan kritik och ärendet gällande särskilt stöd avslutades utan ingripande då det pågick en riktad tillsyn. Skolinspektionen har våren 2021 genomfört en riktad tillsyn på Bollebygds skolan 7-9 avseende extra anpassningar och särskilt stöd. Resultatet av den riktade tillsynen var att Skolinspektionen gjorde en anmärkning kring Bollebygds skolan 7-9:s arbete med extra anpassningar och ett föreläggande gällande arbetet med särskilt stöd. Vid utgången av 2021 hade utbildningsnämnden vidtagit åtgärder utifrån Skolinspektionens beslut och väntade på uppföljningsbeslut.

Fyra beslut har inkommit som gäller anmälningar från 2020. Skolinspektionen har tidigare förelagt Bollebygds kommun att vidta åtgärder för att komma till rätta med brister enligt skollagen. Under 2021 har uppföljningsbeslut kommit under där Skolinspektionen bedömt att tillräckliga åtgärder vidtagits för att ärendena ska kunna avslutas.

Tabell 46. Sammanställning av anmälningar till Skolinspektionen och Barn- och elevombudet samt tillsynsärenden Skolinspektionen 2021

| Tillsyns-<br>myndighet | Enhet | Grund för utredning | Avslutad | Bedömning |
|------------------------|-------|---------------------|----------|-----------|
|------------------------|-------|---------------------|----------|-----------|

|     |                       |   |           |  |
|-----|-----------------------|---|-----------|--|
| SI  | Bollebygds skolan 7-9 | Särskilt stöd   | 21-09-23  | Avstår från ingripande pga pågående tillsyn                  |
| SI  | Bollebygds skolan 7-9 | Riktad tillsyn<br>1. extra anpassningar<br>2. särskilt stöd   | pågår     | Anmärkning 1<br>Föreläggande 2                               |
| SI  | Bollebygds skolan 4-6 | 1. Skolplikt och rätt till utbildning<br>2. Särskilt stöd<br>3. Tillsynsansvar  | 21-06-14* | Föreläggande 1, 2<br>Ej brist 3<br>Tillräckliga åtgärder     |
| BEO | Bollebygds skolan 4-6 | Kränkande behandling personal-elev  | 21-06-02  | Ej kritik  |
| SI  | Bollebygds skolan 7-9 | 1. Skolplikt och rätt till utbildning<br>2. Särskilt stöd   | 21-04-08* | Föreläggande 1, 2<br>Tillräckliga åtgärder                   |
| SI  | Bollebygds skolan 7-9 | Skolplikt och rätt till utbildning  | 21-05-11* | Föreläggande<br>Tillräckliga åtgärder                        |
| SI  | Bollebygds skolan 7-9 | 1. Kränkande behandling personal-elev<br>2. Skolplikt och rätt till utbildning<br>3. Särskilt stöd<br>4. Tillsynsansvar | 21-03-22* | Föreläggande 2, 3, 4<br>Ej kritik 1<br>Tillräckliga åtgärder |

\* Ärendet startades 2020

## 8.5 Överklaganden

Enskilda som är missnöjd med ett myndighetsbeslut kan i många fall överklaga beslutet till en överinstans. I vissa fall gäller överklaganderätten även enskild huvudman. Som en del av det systematiska kvalitetsarbetet ska överklaganden och beslut/domar från domstolar samt Skolväsendets överklagandenämnd sammanställas och analyseras.

Utbildningsnämnden har väntat på dom gällande en överklagan av tilläggsbelopp som gjordes hösten 2020. Förvaltningsrätten meddelade i dom den 19 oktober 2021 att skolans överklagan bifölls.

Utbildningsnämnden har under 2021 tagit emot en överklagan. Överklagan gällande skolskjuts och förvaltningsrätten fann att kommunen fattat rätt beslut.

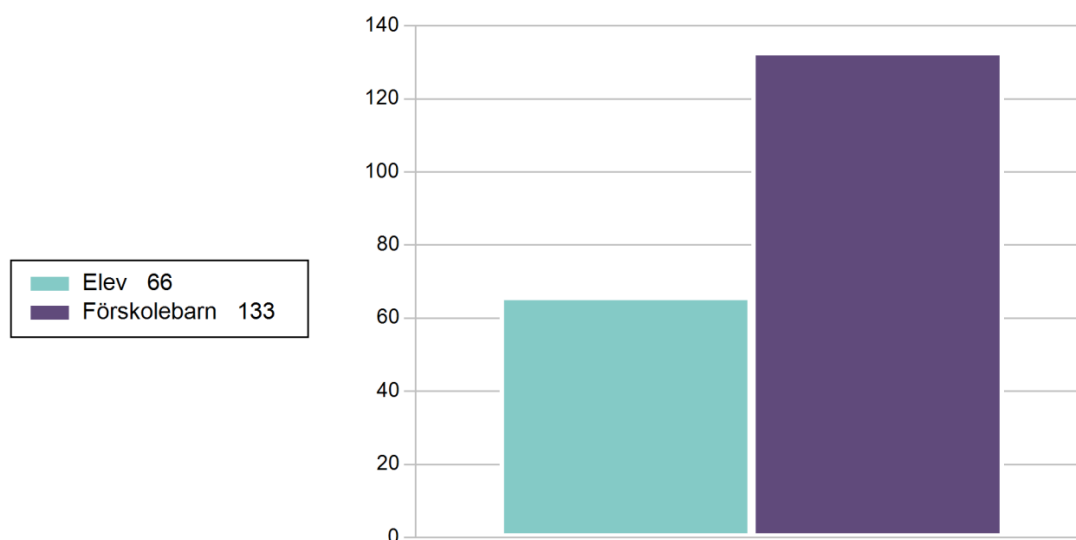
Utifrån det antal beslut som fattas inom utbildningsnämndens ansvarsområde är det anmärkningsvärt att inte fler överklagas. I enheternas årsrapporter saknas analys över vad detta beror på. Ur ett rättsäkerhetsperspektiv är en låg andel överklagan oroande eftersom det kan tyda på att myndigheten inte ger information/rätt information om möjligheten att överklaga. Det är också en nackdel att inte få besluten prövade av överinstans för att få vägledning om

nämndens beslut är i enlighet med lagstiftningen och praxis. Under 2022 finns behov av att se över rutinerna för överklagan både på enhets och förvaltningsnivå.

### 8.6 Barn och elevers säkerhet i förskola, skola och fritidshem

Enligt skollagen (2010:800) ska barn och elever tillförsäkras en miljö som präglas av trygghet och studiero. Eleverna i förskoleklass, grundskola och gymnasium omfattas även av Arbetsmiljölagen (1977:1160) och betraktas enligt lagen som arbetstagare i skolan. Barn i förskolor, och fritidshem, omfattas inte av arbetsmiljölagen. Att skriva incidentrapporter tillhör det dagliga arbetet för pedagoger och annan personal som arbetar i skolans värld. Arbetet med dessa rapporter är oerhört viktigt för det löpande arbetet att skapa en trygg och säker miljö för barnen att vistas i. En incidentrapport ska i stora drag beskriva vad som har hänt och vilka som har varit inblandade. Skolan ska föra statistik över incidenterna som sker på skolan, med incidentrapporterna som underlag. Som stöd i detta arbete använder Bollebygds kommun sig av systemet KIA.

Diagram 4. Sammanställning av anmälda händelser 2021-01-01-2021-12-31



#### 8.6.1 Analys

De flesta händelser sker utomhus på skolgård eller på förskolegård. Vanligaste händelserna är skada av person.